

《平江县大洲乡安全村历史文化名镇保护规划 (2021-2035 年)》公示稿

一、规划背景

平江县大洲乡安全村被评为湖南省第七批历史文化名村，根据《历史文化名城名镇名村保护条例》的要求为保护安全村历史文化遗存，古村历史，改善村落居住及环境品质，指导保护与更新协调发展，统筹安排各项保护与建议工作，特编制本规划。

二、规划期限

本次规划的期限为 2025—2035 年，近期为 2025—2027 年，远期 2028—2035 年。

三、规划范围

本次规划范围为安全村行政村全域范围，面积 6.67 平方公里。
重点区域范围：核心区以环绕汪坪大屋及其周边传统风貌建筑与历史环境要素所划定的核心区面积 23.26 公顷。

四、规划目标

通过建立村落历史文化遗产保护框架、明确历史文化保护、制定历史文化遗产保护措施内容，实现对安全村内历史文化遗产实物形态的保护利用和对非物质文化遗产、传统民俗文化的保护传承，维护村落整体历史风貌特色，使历史文化名村保护工作科学、规范、有序，进而达到安全村历史文化保护、利用与村庄发展相协调。

五、保护框架与内容

1、保护层次

自然环境保护层次：与村落格局特征及山水田宅格局特征有关的，构成村落景观风貌及文化关联的区域。

历史文化名村格局保护层次：安全村村历史文化名村内一水绕村，群山环抱，谷地居中，田园相融的格局结构，县级文保汪坪大屋及其他历史要素构成的空间序列以及村落内部传统建筑物。

文化遗产保护层次：村落内数百年来形成的反映民族文化和民俗特征的人文环境。

2、保护框架

由物质文化遗产、历史环境要素、非物质文化遗产与优秀特色文化三部分组成。物质文化遗产包括县级文物保护单位汪坪大屋与民居和古庙等传统风貌建筑。

非物质文化遗产包括花门皮影戏、花灯戏等传统戏剧，烟茶制作技艺等传统技艺，优秀特色文化包括传统建筑的传统婚丧民俗、汪坪大屋祭祀文化等。

3、保护内容

五福山、昌江河和安全村古民居所构成的“一水绕村，群山环抱，谷地居中，田园相融”的传统特色格局。县级文物保护单位 1 处，为安全村汪坪大屋。传统风貌建筑 2 处，为栗树组大屋和昭显庙。自然环境要素 1 处，为龙潭湾。人工环境要素 1 处，为彭母三贞墓。花灯戏、花门皮影戏等传统戏剧、烟熏茶等传统制作技艺等非物质文化遗产。

六、保护范围划定

1、核心保护范围

核心保护区：以县级文物保护单位汪坪大屋建筑外墙基外缘围合范围，划定面积约 0.367 公顷。

2、建设控制地带

建设控制地带：基本为以汪坪大屋核心保护区外缘四向各至 10 米，并考虑周围建筑与风貌的完整性进行调整优化。面积 0.71 公顷。

3、环境协调区

以汪坪大屋建设控制地带为基准，建设控制地带以外与现有村落联系紧密的视线可达周边山体景观界面等，划为环境协调区。面积 22.16 公顷。

七、区划管理规定

1、核心保护范围保护要求

对县级文物保护单位汪坪大屋的保护应按照相关法律、法规进行保护和管理。已编制且批准的文物保护单位保护规划的，还应落实规划要求的保护措施，并应满足以下保护要求：

（1）核心保护范围内，除法律法规允许情形外，禁止新建任何与文物保护单位无关的建设项目，禁止变化和破坏历史上形成的格局和风貌。

（2）任何单位和个人不得损毁、侵占各级文物保护单位，对已有的危害文物保护单位安全或者污染文物保护单位及其环境的设施，当地人民政府应当责令限期治理；对已有的影响文物保护单位历史风貌的建筑物或者构筑物，由当地人民政府组织改建或者搬迁。

(3) 对文物保护单位实施保养维护、修缮、抢险加固、保护性设施建设、迁移等，必须遵守不改变文物原状的原则，经相关部门和政府批准后进行，并按照国家有关规定进行立项、勘察设计、施工、监理和验收。

(4) 文物保护单位文物保护经费纳入财政预算，应逐步建立和完善文物保护项目的绩效考核制度，全面推进文物保护工作依法行政、科学管理。

2、建设控制地带保护要求

对村内县级文物保护单位汪坪大屋的建设控制地带，应按照相关法律、法规进行保护和管理。已编制且批准的文物保护单位保护规划的，还应落实规划要求的保护措施。此外还需满足以下保护要求：

(1) 建设控制地带内的建设项目须按程序依法报批。

(2) 在建设控制地带内从事建设工程活动，不得损害历史文化遗产的真实性和完整性，不得对其传统格局和历史风貌构成破坏性影响。其建筑内容应根据文物保护要求，取得与保护对象之间合理的空间景观过渡。

(3) 禁止建设危及文物保护单位安全的设施，禁止修建形式、高度、体量、色调等与文物保护单位的环境风貌不相协调的建筑物或构筑物。

(4) 对于建设控制地带内和历史风貌不协调的建筑，除必须搬迁及拆除的之外，应改造其外观形式和色彩，以达到与历史文化的和谐。

3、环境协调区保护要求

(1) 在此范围内的新建建筑或更新改造建筑，应服从“体量小、色调淡雅，不高，不洋、不密、多留绿化带”的原则。其建筑形式要求不破坏古遗址、构筑物风貌的前提下，可适当放宽。

(2) 对各历史要素周边的自然环境加以保护，包括地形、地貌、植被、河流等构成自然景观要素的综合保护，严格封山育林，进行水土保持，不得随意侵占农田，从而达到延续村庄与山体田园、自然植被、河流水域的融合与共存关系，以保持乡域自然美学价值和特色景观风貌。保护山水与田园之间的视线通廊，突出外部环境特色。

八、历史文化遗产保护措施

1、文物保护单位保护措施

文物保护单位的保护范围内不得进行其他建设工程或者爆破、钻探、挖掘等作业。因特殊情况需要在文物保护单位的保护范围内进行其他建设工程或者爆破、钻探、挖掘等作业的，必须保证文物保护单位的安全，并经核定公布该文物保护单位的人民政府批准，在批准前应当征得上一级人民政府文物行政部门同意。

在文物保护单位的建设控制地带内进行建设工程，不得破坏文物保护单位的历史风貌；工程设计方案应当根据文物保护单位的级别，经相应的文物行政部门同意后，报城乡建设规划部门批准。

在文物保护单位的保护范围和建设控制地带内，不得建设污染文物保护单位及其环境的设施，不得进行可能影响文物保护单位安全及其环境的活动。对已有的污染文物保护单位及其环境的设施，应当限

期治理。

建设工程选址，应当尽可能避开不可移动文物；因特殊情况不能避开的，对文物保护单位应当尽可能实施原址保护。

实施原址保护，建设单位应当事先确定保护措施，根据文物保护单位的级别报相应的文物行政部门批准；未经批准不得开工建设。

无法实施原址保护，必须迁移异地保护或者拆除的，应当报省、自治区、直辖市人民政府批准。

2、传统风貌建筑保护措施

针对安全村传统风貌建筑的保护，主要表现在：

（1）对传统风貌建筑的保护应严格保留建筑的原有边界、外观样式、内部结构、建筑材料及雕刻工艺等。

（2）为适应村民的居住生活的改善，在保证木构架主体不变的情况下，进行维修、改善，可对建筑内部进行适当的改造，增加必要的厨卫及其他现代化生活设施，改善居住条件。

对与传统风貌有冲突的其他建筑物、构筑物予以整治，采取拆除重建或拆除不建的方式；对与传统风貌无冲突的其他建筑物、构筑物予以保留、维修改善，改善建筑内部设施、保留其传统风貌。

3、历史环境要素保护措施

（1）古墓

定期清理墓体及周边杂草、杂物，保持古墓整洁，并进行结构修缮维护（如加固墓体、修复损毁部分）。对地面进行修缮，加强排水设施，避免积水侵蚀墓体。对古墓周边五米范围内的区域进行保护，

范围内禁止开挖。对古墓周边地面进行修缮，加强排水措施，避免对古墓的破坏。在古墓周边设置标识，加强古墓的展示利用。

（2）古迹

禁止破坏性开发：严格保护山体、植被、水源的原始形貌，控制人工建设；整体性保护：延续历史环境要素与村落格局的关系，保护空间位置；环境整治：清理周边杂物，设置标识牌说明历史价值；水质治理：清理河道淤泥，完善污水处理系统。

4、非物质文化遗产与优秀传统文化保护措施

将非物质文化遗产与其文化生态环境进行动态的整体性保护。不仅要保护各种非物质文化遗产的主要表现形态，而且要保护与它相关的自然环境和人文社会环境。例如花门皮影戏、花灯戏等既要保护其传承人和制作工艺，也要鼓励其适当改革以适应当代人民群众的精神文化需要；而婚丧嫁娶和祭祖等传统仪式也需要与人民的现代生活相结合。

（1）传承式保护

传承人是非物质文化遗产的重要承载者和传承者，加强对传承人的保护，是非物质文化遗产保护工作的关键。因此，应加强对村落内非物质文化遗产项目代表性传承人的申请认定工作，在传承保护中，对传承工作有突出贡献的代表性传承人给予表彰、奖励。

（2）普查建档与数字化保存

对村内文化空间、民俗活动、传统技艺等开展系统普查，建立文字、影像、录音等档案库。运用数字化多媒体、网络技术全面记录非

物质文化遗产，确保资料长期保存。

（3）挂牌标识与文化空间保护

对文化空间（如传统街巷、活动场所）挂牌标识，注明名称、内容及传承人信息。保护非物质文化遗产的活动路径和场所功能连续性。

（4）活态传承与空间载体建设

活态展示与活动延续：定期举办传统节庆、民俗活动（如庙会、武术表演），增强村民参与。结合历史建筑设立展示空间（如文化礼堂、传习所），用于技艺演示和体验。文化空间修复与功能延续：修复已消失但有历史依据的文化场所（如戏台、祭祀空间）。维持传统街巷的交流功能，保护公共空间的原真性。

（5）创新利用与融合发展

旅游与文化产品开发：将非遗融入旅游线路，开发特色餐饮、手工艺品等消费品、鼓励民宿与传统技艺结合，发展文旅产业。现代传播与教育推广：利用出版物、短视频、网络平台扩大影响力。在学校开设非遗课程，培养青少年兴趣。

九、历史文化遗产展示与利用

1、展示与利用对象

规划以展示安全村历史文化名村的县级文物保护单位汪坪大屋、传统风貌建筑及历史文化遗产为主，规划在村落内建设控制带内扩建汪坪大屋附属设施，修建旅游接待中心、停车场增加公共场地及公共服务设施用地，以满足游客游赏需要。

2、展示与利用规划

依托村庄地形与民俗特色,从服务人群、平面空间结构进行分区,结合自然地形、竖向空间结构实现分层,构建两条差异化游览路线,全面展示村庄整体风貌特色。

游览路线 1——山地风貌观光线

昭显庙出发登顶看日出——五福山山地浏览——龙潭湾亲水嬉戏——栗树组大屋观摩休憩——联动幕阜山景区浏览路线。

游览路线 2——民村古建观光路线

平江县城出发——汪坪公园+彭母三贞墓观光——汪坪大屋参观+彭氏宗族文化体验——联动国家历史文化名村张谷英村。

十、近期实施内容

1、近期规划

(1) 村庄保护方面

历史文物保护单位修缮。主要是汪坪大屋的整治与修缮。

历史风貌建筑修缮。主要栗树组大屋的修缮。

建筑整治工作。包括对核心保护范围区域内与传统风貌不相协调的建筑的示范性整治改造工程,以及所有与传统风貌不相协调的建筑的拆迁工作。

防灾安全保障工程。规划近期内完善给水系统,完善消防供水机制;同时完善消火栓等消防设施,完成消防道路建设,完成老旧电力线路改造,增强村庄消防能力与防火意识,保障村庄安全。

历史环境要素修复。加强古井、古树等历史环境要素的维护修缮,保持良好的历史文化名村的风貌环境。

村庄空间环境整治。规划近期内重点活动场地、水体等进行治理，构建村落绿色、活力空间。敷设污水管网，建检查井和污水处理池，完成污水管网改造。设置垃圾密闭收集站，并按具体要求设置垃圾箱等环卫设施，提升环境卫生质量。

（2）非物质文化遗产保护方面

着力进行村庄的文化建设，收集流散于民间的零散文物及各类图片、文字史料，整理出版全面介绍安全村历史文化的学术专著和介绍性小册子。

寻访了解村庄相关历史的老人，收集口头流传的有关村庄历史的资料，并把这些编写成文字资料，建立档案。

（3）村庄发展方面

完善村庄的道路、给水、排水、电力、电信等基础设施建设。

实施完成旅游公厕、停车场等建设工程。

治理村庄环境卫生、村庄的垃圾与杂草，彻底改观村庄卫生状况，完成垃圾收集点和垃圾箱的设置，对水塘、水渠进行疏浚，净化河水水塘。

加强道路的维护更换，完善道路亮化以及绿化，形成与环境相协调的道路和绿化形式。

（4）宣传管理方面

对村民进行保护文物意识、保护知识以及旅游开发教育，使他们树立文化遗产保护的观念，明确保护历史文化名村的责任，进而促进历史文化名村的保护工作，为历史文化名村的保护与开发提供保障与

支持。

加强宣传和管理工作，使得村庄周边环境、空间形态等整体风貌的破坏得到有效遏制。

2、远期规划

（1）村庄保护方面

完善各类建筑的保护、修缮、改造、保留、整治改造、拆除搬迁等建设。

优化村庄旅游设施建设。

（2）非物质文化遗产保护方面

推进有关村庄文化建设，印刷、出版相关的专著、论文集、资料汇编等，适时召开村庄的文化研究会议。

继续进行村庄的文化建设，积极促进旅游发展。

（3）村庄发展方面

继续完善各类服务设施建设，增加村庄四周的绿化，改善四周环境，美化村庄的景观

十一、主要图纸

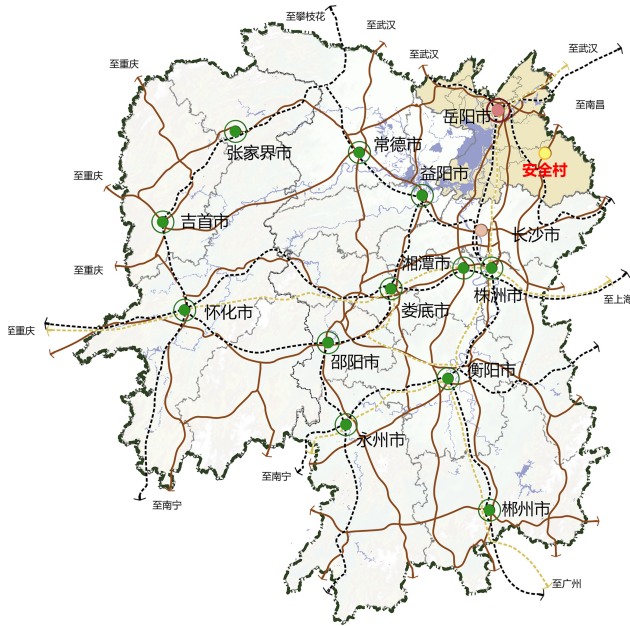
- 1、区位图
- 2、遗产分布图
- 3、保护要素体系规划图
- 4、保护区划总图
- 5、历史文化遗产展示与利用规划图
- 6、核心区规划总平面图

征求意见稿，公示稿

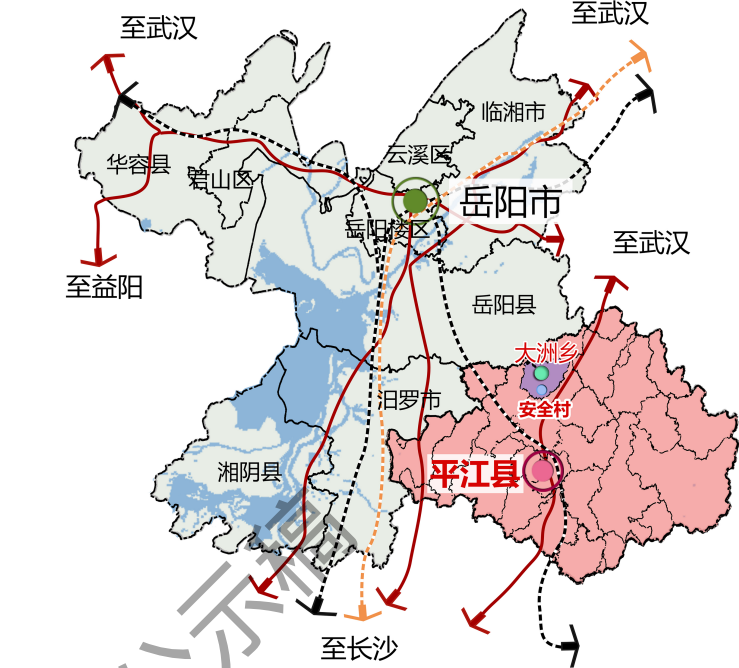
平江县大洲乡安全村历史文化名村保护规划（2025-2035年）

PINGJIANGXIAN DAZHOUXIANG ANQUANCUN LISHIWENHUAMINGCUNBAOHUGUIHUA

安全村在湖南省层面的区位

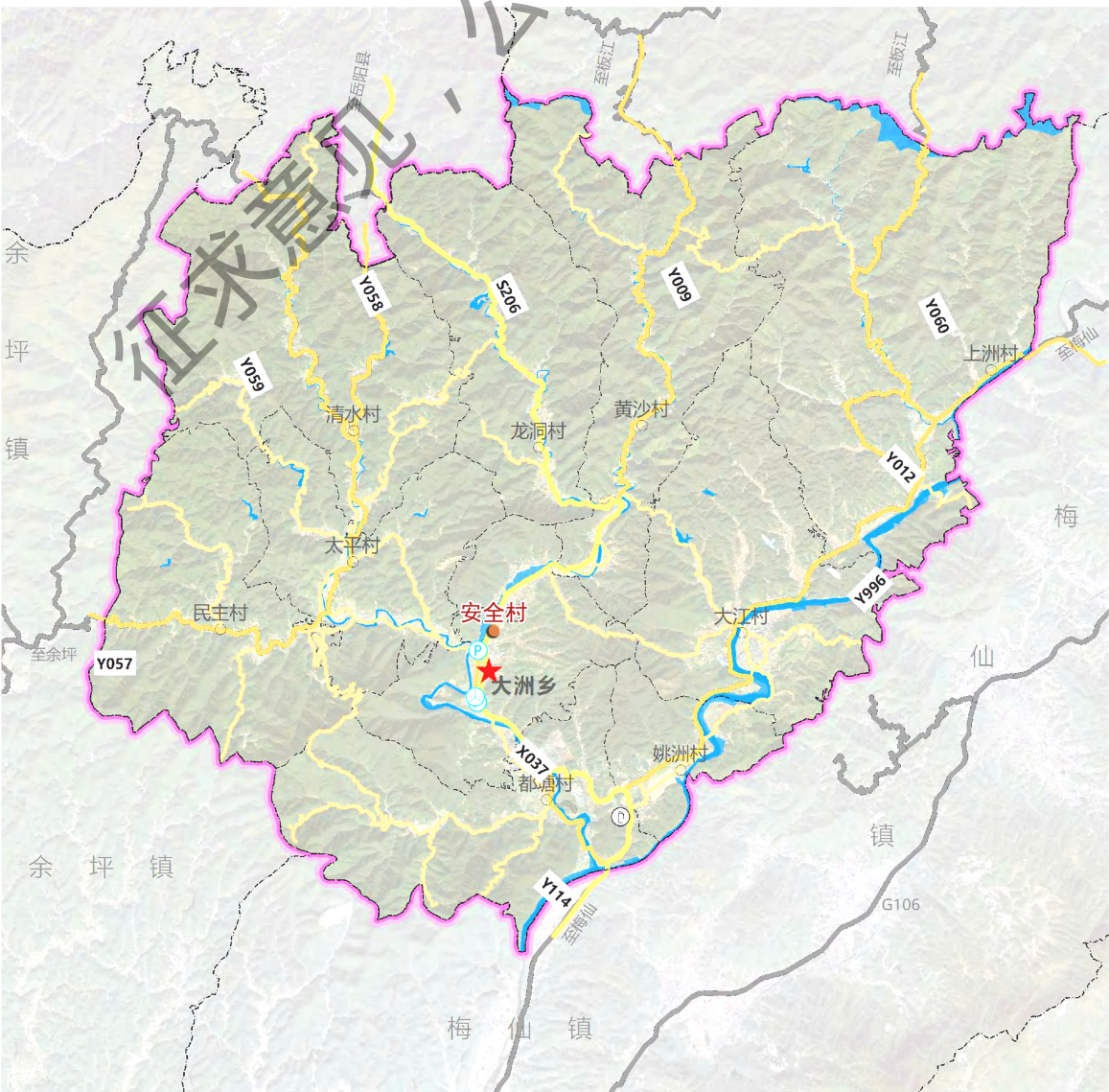


安全村在岳阳市层面的区位



安全村在大洲乡的区位

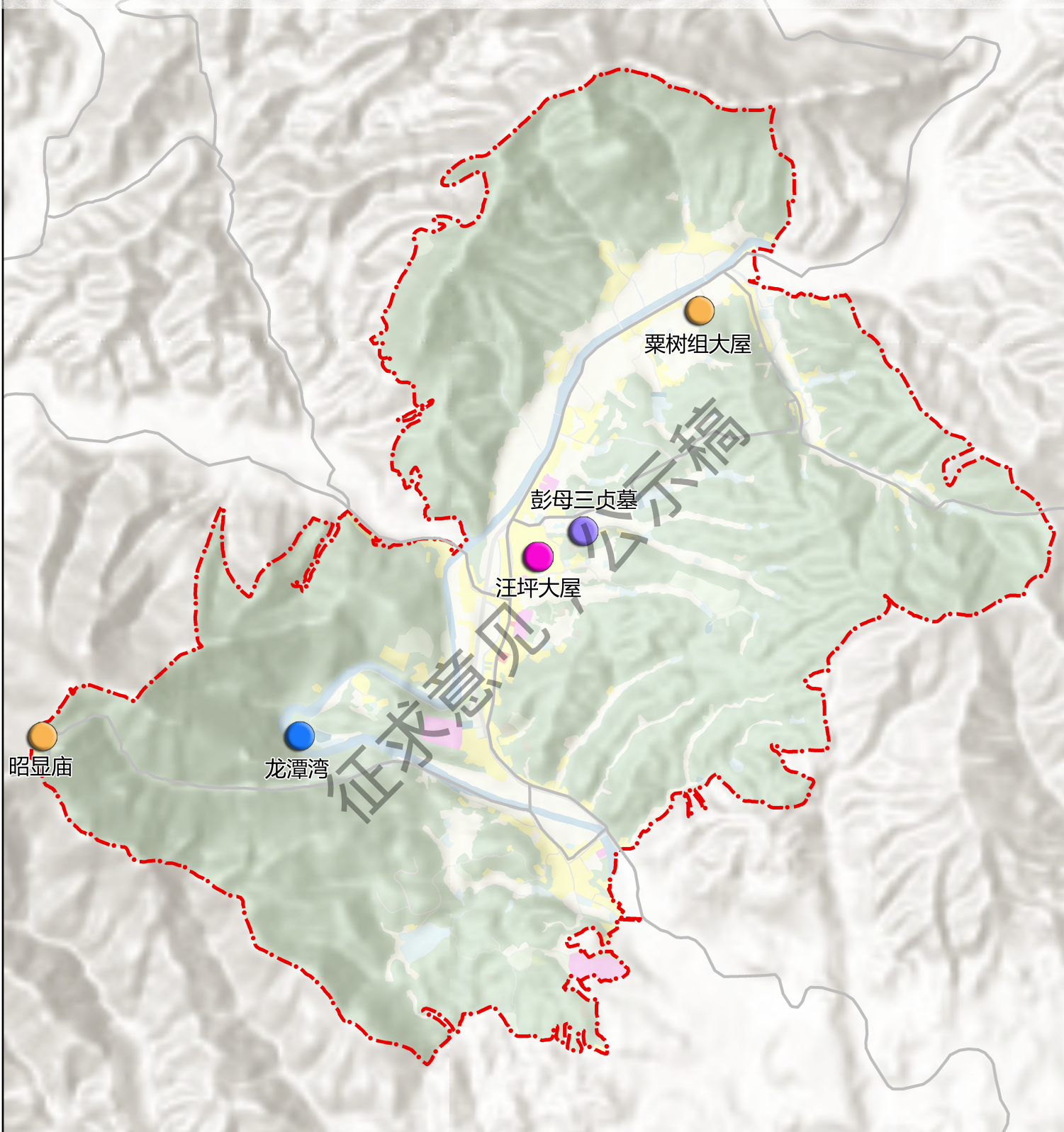
安全村为大洲乡乡政府驻地，由原安全村与杨邓村合并而成，东邻都塘村，南接黄沙村，其选址充分体现对区域地理条件的科学考量，自然环境亦呈现鲜明特色。



平江县大洲乡安全村历史文化名村保护规划（2025-2035年）

PINGJIANGXIAN DAZHOUXIANG ANQUANCUN LISHIWENHUAMINGCUNBAOHUGUIHUA

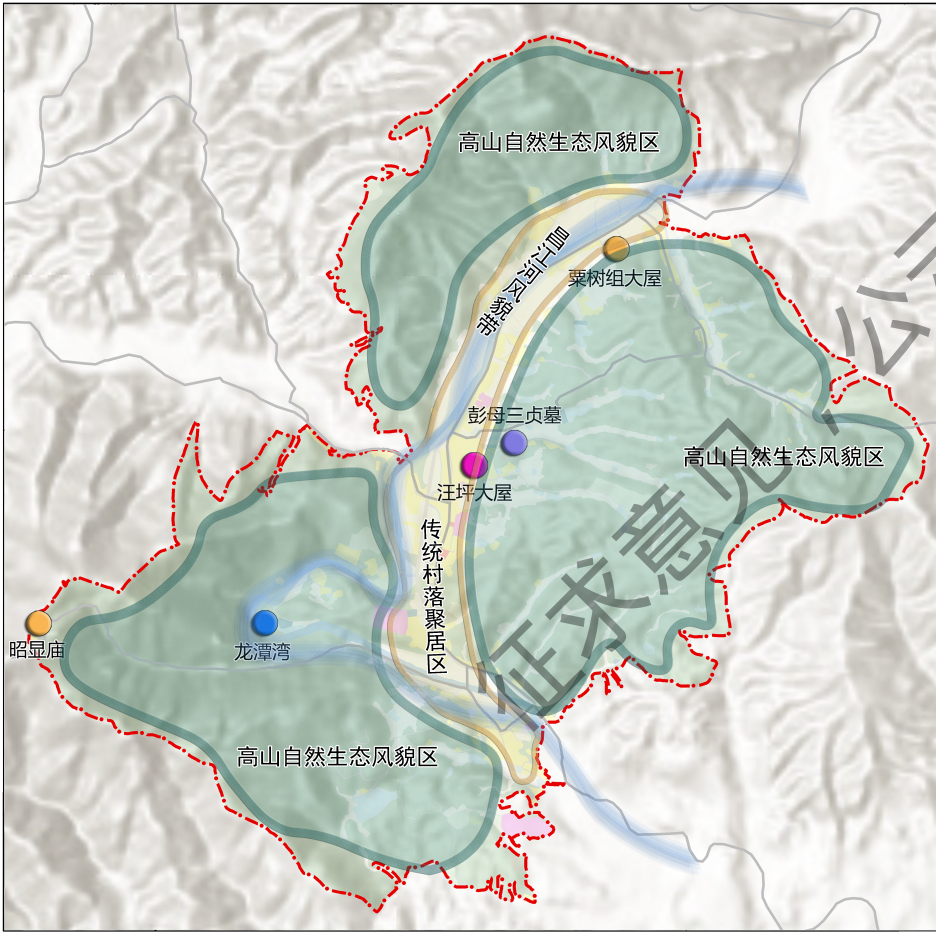
04 遗产分布图



平江县大洲乡安全村历史文化名村保护规划（2025-2035年）

PINGJIANGXIAN DAZHOUXIANG ANQUANCUN LISHIWENHUAMINGCUNBAOHUGUIHUA

06 保护要素体系规划图



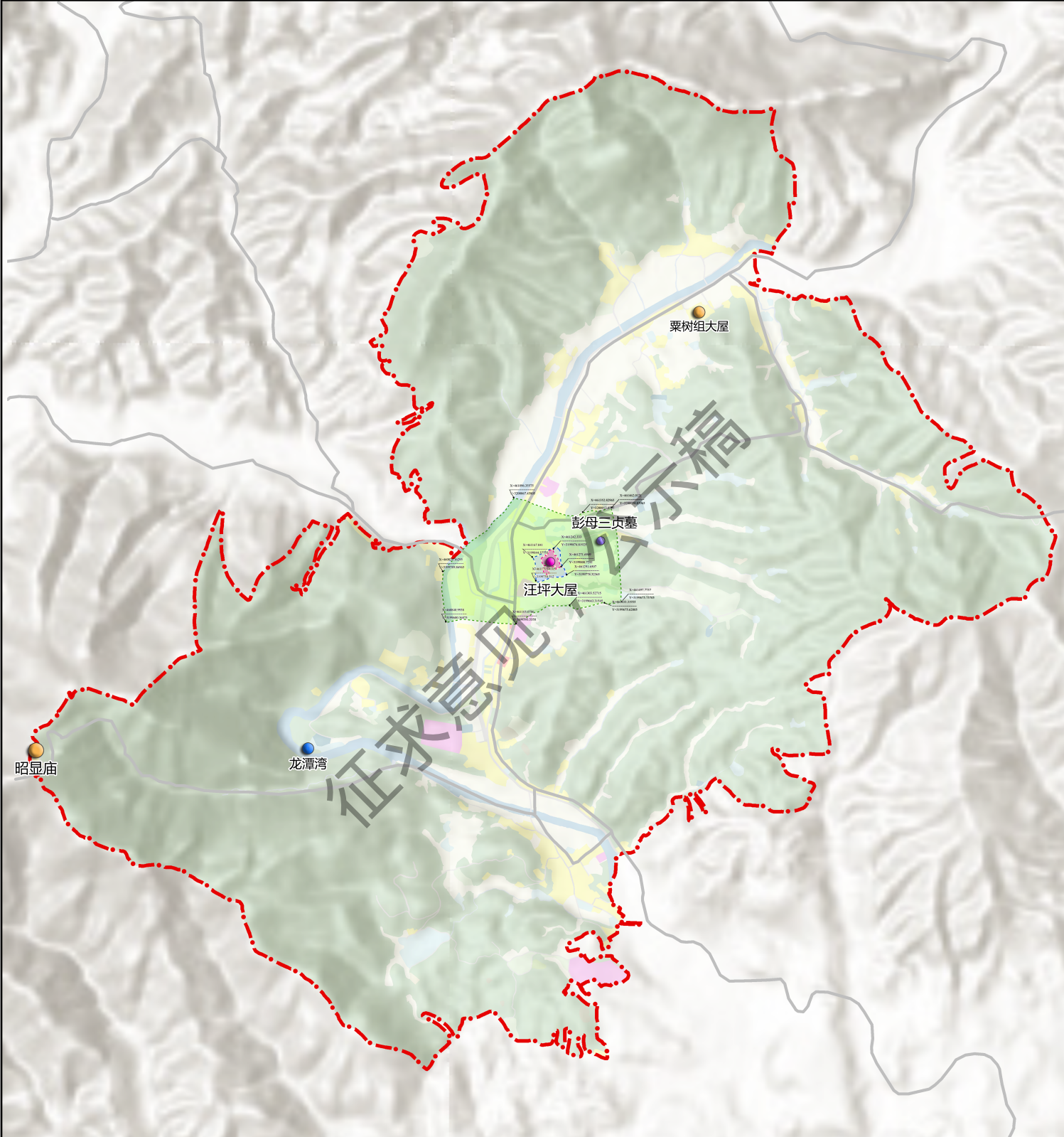
图例			
	县级文物保护单位		村庄界线
	传统风貌建筑		水系
	历史旧址		
	老地名		
	道路		

保护框架			
物质文化遗产	类别	名称	
	县级文保单位	汪坪大屋	
	传统风貌建筑	栗树组大屋	
历史环境要素	自然环境要素	山水自然	山体、农田等
		古树名木	古树名木
	人工环境要素	古井	古井
		古桥	古石拱桥
		墓葬	彭母三贞古墓
非物质文化遗产和优秀传统文化	非物质文化遗产	传统戏剧	花灯戏、皮影戏等
		传统体育、游艺与杂技	龙舟等
		传统技艺	平江传统烟茶等
	优秀传统文化	革命文化	抗日时期（1945年4月13日），王震同志在汪坪召开军政委员会，建立湘鄂边党、政、军统一的领导机构，加强党的统一领导和军事上的统一指挥，更好的开展了湘鄂赣边的斗争
		古建文化	安全村的传统建筑彰显着独特的湘北古村特色，全村共有2处传统风貌建筑。
		民俗文化	安全村拥有极其丰富的民俗活动，民俗活动若干，并且依靠村内独特的自然环境，各项民俗活动至今活跃
	宗教族谱		安全村以彭氏宗族建村，并在建村之始就设立庙宇，姓氏蓬勃发展至今，庙宇香火不断

平江县大洲乡安全村历史文化名村保护规划（2025-2035年）

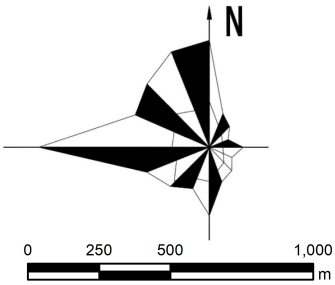
PINGJIANGXIAN DAZHOUXIANG ANQUANCUN LISHIWENHUAMINGCUNBAOHUGUIHUA

07 保护区划总图



图例

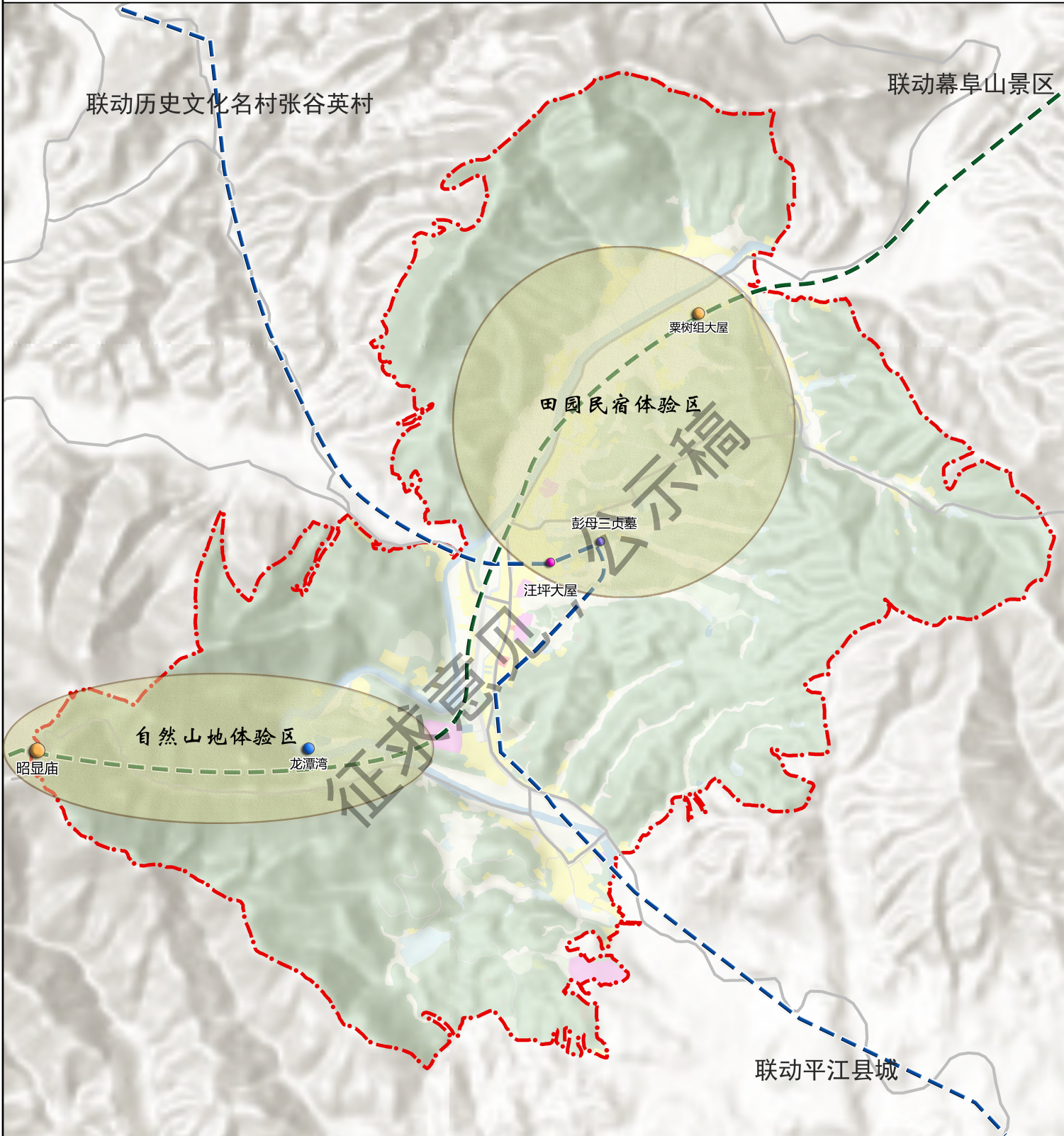
- | | | |
|----------|-----------|-------|
| 县级文物保护单位 | 核心保护范围线 | 村庄界线 |
| 传统风貌建筑 | 核心保护区 | 乡镇界线 |
| 古迹 | 建设控制地带范围线 | 老地名 |
| 古墓 | 建设控制地带 | 道路 |
| | 环境协调区范围线 | 水系 |
| | 环境协调区 | 控制点坐标 |



平江县大洲乡安全村历史文化名村保护规划（2025-2035年）

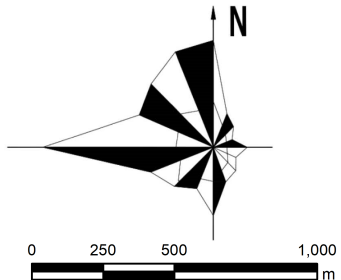
PINGJIANGXIAN DAZHOUXIANG ANQUANCUN LISHIWENHUAMINGCUNBAOHUGUIHUA

10 历史文化展示与利用规划图



图例

- | | |
|------------|------|
| 县级文物保护单位 | 村庄界线 |
| 传统风貌建筑 | 乡镇界线 |
| 古迹 | 老地名 |
| 古墓 | 道路 |
| 村落人文风情展示路线 | 水系 |
| 村落山野风情展示路线 | |



平江县大洲乡安全村历史文化名村保护规划（2025-2035年）

PINGJIANGXIAN DAZHOUXIANG ANQUANCUN LISHIWENHUAMINGCUNBAOHUGUIHUA

15 核心区规划总平面图



图例

- | | | |
|------------|----------|----------|
| 01 文化民俗广场 | 05 彭母三贞墓 | 09 古风购物街 |
| 02 汪坪大屋 | 06 乡卫生院 | 10 生态停车场 |
| 03 沿昌江河风光道 | 07 生态鱼塘 | 11 生态山庄 |
| 04 汪坪公园 | 08 休闲农庄 | 规划范围 |