



平江县瓮江镇国土空间规划 (2021—2035年)

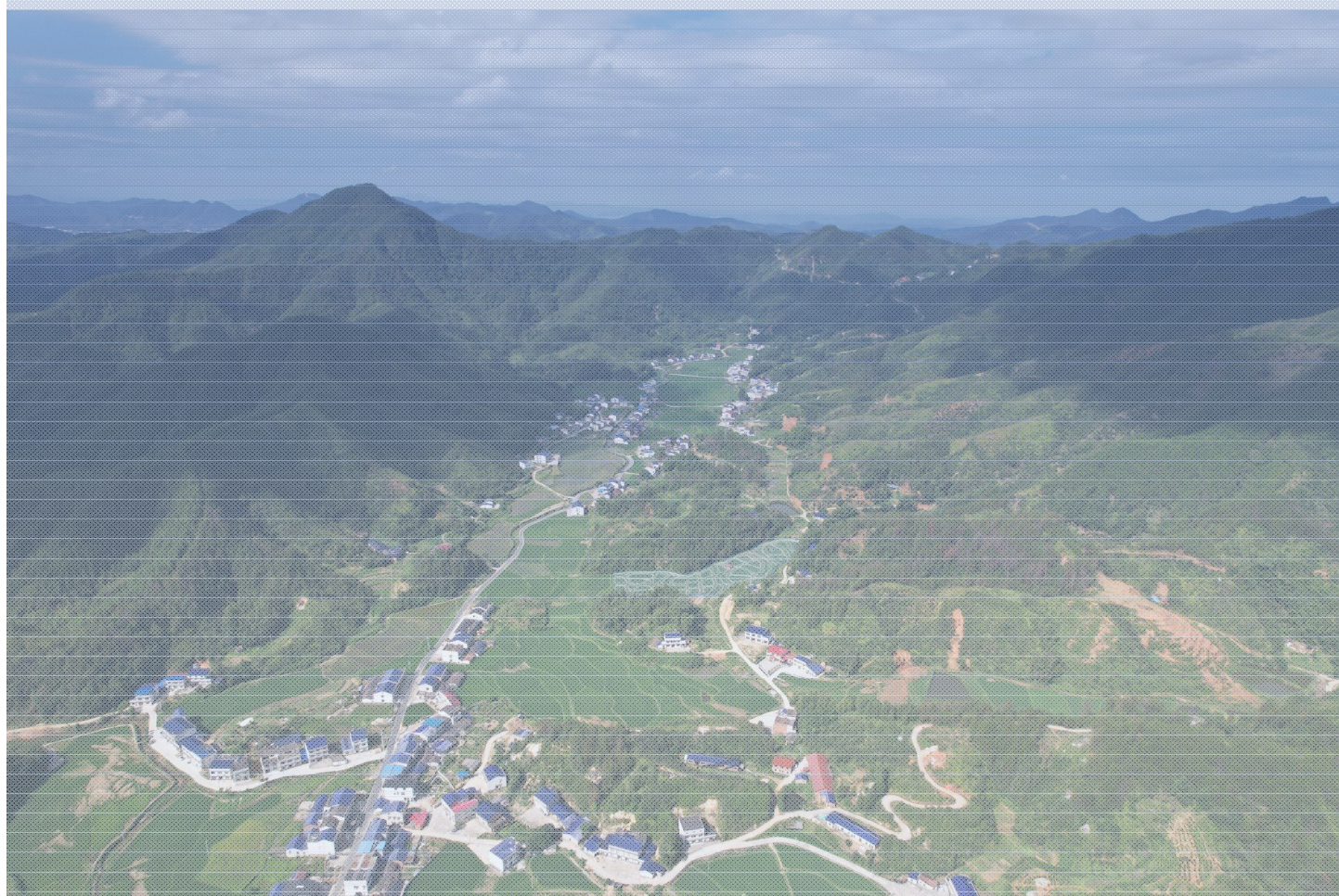
【批后公告】

平江县人民政府瓮
江镇人民政府
2025年3月

前言|PREFACE

以习近平新时代中国特色社会主义思想为指导，深入贯彻党的二十大和二十届二中、三中全会精神和《中共中央国务院关于建立国土空间规划体系并监督实施的若干意见》等文件要求，落实《平江县国土空间总体规划（2021—2035年）》，结合瓮江镇国土空间资源现状、发展形势，编制《平江县瓮江镇国土空间规划（2021—2035年）》（以下简称《规划》）。

《规划》是对**平江县瓮江镇**未来国土空间开发保护作出的总体安排和综合部署，是国土空间保护、开发、利用、修复的行动纲领，是编制村庄规划、相关专项规划和开展各类开发保护建设活动，实施国土空间用途管制的基本依据。



目 录

1.总则

1.1指导思想

1.2规划范围、期限

2.目标战略

2.1目标愿景

2.2性质定位

2.3发展战略

3.国土空间格局优化

3.1保护开发总体格局

3.2落实“三条控制线”

3.3村镇体系规划

3.4国土空间规划分区

4.国土空间支撑体系

4.1综合交通体系

4.2市政基础设施体系

4.3公共服务设施体系

4.4综合防灾体系

4.5产业发展体系

5.镇区规划

5.1空间结构与用地布局

5.2道路系统布局

6.实施保障机制

6.1明确规划传导落实

6.2健全规划实施监督机制

01 总则

1.1 指导思想

1.2 规划范围和期限



1. 指导思想

以习近平新时代中国特色社会主义思想为指导，深入贯彻党的二十大和二十届二中、三中全会精神，全面落实习近平总书记考察湖南重要讲话和指示精神，深入落实党中央、国务院决策部署，坚定不移贯彻新发展理念，抢抓国家构建新发展格局的重大机遇，全面落实中部地区崛起重大战略，持续用力打造“三个高地”，着力推动高质量发展，积极融入平江县构建的“一带两廊、一主三副两轴”空间格局，结合县委县政府提出的生态优先、开放崛起、精明赶超、流通赋能、协同共赢五大发展战略，统筹发展与安全，整体谋划国土空间保护、开发、利用和修复，全面提高国土治理体系和治理能力现代化水平，充分发挥区位优势，积极融入环洞庭湖生态经济区一体化发展。坚持以人民为中心，统筹发展和安全，促进瓮江镇国土空间开发保护更高质量、更有效率、更加公平、更可持续发展，为建设富强美丽幸福文明的瓮江镇提供有力支撑和保障。

2. 规划范围、期限

U 规划范围

规划范围分为镇域和镇政府驻地两个层次。其中镇域国土总面积**25387.75公顷**，镇域范围包括“一居委会二十九村”：水口嘴居委会、腾云村、淤泥村、张新村、新源村、新岗村、茶调村、瓮江村、仁胜村、新建村、双潭村、金源村、仗义村、盘石村、晋坪村、石坳村、杨源村、兴和村、洪山村、新棚村、康阜村、华门村、小塘铺村、源坪村、九龙湾村、塔兴村、英集村、墩平村、昌平村、杨梅村。镇政府驻地范围为瓮江村、新建村、仁胜村，全镇共划定城镇开发边界面积167.12公顷。

U 规划期限

规划期限为2021—2035年。

基期年为2020年，目标年为2035年，近期至2025年。



02目标战略

1. 目标愿景
2. 性质定位
3. 发展战略

2.1 目标愿景

- U 深化落实《平江县国土空间总体规划（2021-2035年）》、《平江县国民经济和社会发展第十四个五年规划和二〇三五年远景目标纲要》，规划瓮江镇为产业发展型乡镇。
- U 立足瓮江镇特有的区位交通条件和现状产业基础、充分发挥丰富的生态资源和历史文化资源优势，加强区域联动，推动旅游业与农业、文化、教育产业深度融合，将瓮江镇建设成以丰富的森林资源、乡野景观为基础，打造平江县重要的康养休闲小镇、长沙市康养休闲后花园。
- U 构建一个新兴的宜居、宜养、宜游为一体的生态型山水城镇

2 0 2 5

——2025年目标。全镇社会经济健康快速发展，治河渡辣椒小镇建设和乡村振兴快速推进，质量和效益明显提升；区域经济合作显著增强，创新能力不断提升；国土空间开发保护格局得到优化，耕地和生态环境保护深入人心，城乡人居环境明显改善，城乡基本公共服务均等化水平明显提高；行政效率和公信力显著提升，治理效能更佳，发展安全保障更强，初步达到富民治河的目标。

2 0 3 5

——2035年目标。经济实力大幅提升。生态环境好，绿色生产生活方式广泛形成，人与自然和谐共生。公共服务基本实现均等化，城乡区域发展差距和居民生活差距显著缩小；城乡安全建设达到更高水平，人民生活更加美好；社会事业全面发展、全体人民共同富裕取得更为明显的实质性进展。



2.2 性质定位

平江县瓮江镇功能定位确定为：

加快休闲农业产业和红色文旅产业融合发展，打造平江县休闲农业示范基地、“康养休闲”融合示范镇。

休闲农业示范
基地

水稻、油菜花

康养休闲

英集村（张岳龄故居）、
华山论剑景区、盘石洲生态景区

2.3发展战略

城市大提质、大融城发展带来新的机遇。

城市大提质、大融城发展为瓮江带来新的机遇，瓮江将持续发挥“农业大镇”“将军故里”“高山农业”等特色资源优势，抓好张岳龄故居红色乡村振兴示范村建设、华山论剑景区、盘石洲生态景区等重点项目建设，不断完善优化辖区基础设施，注入转型发展新动能。

统筹协调开发与保护带来新的挑战。

随着经济的发展，对于用地的需求进一步扩大。瓮江镇政府驻地周边受限于山体与永久基本农田等因素，发展受限。原来粗放、摊大饼式的用地发展模式已经不适用于现在生态优先背景下实行的可持续性的发展模式，如何集约利用土地，协调建设用地需求与其他用地保护之间的矛盾，将国土空间利用效益最大化，是瓮江镇面临的一个重要挑战。

对外交通条件的改善，为瓮江发展助力。

S206线、平益高速等交通设施的改造与建设，将大力优化瓮江对外交通能力，使瓮江在农业资源开发、交通方面获得更多的优势，有助与瓮江优化投资环境，提升城镇功能。



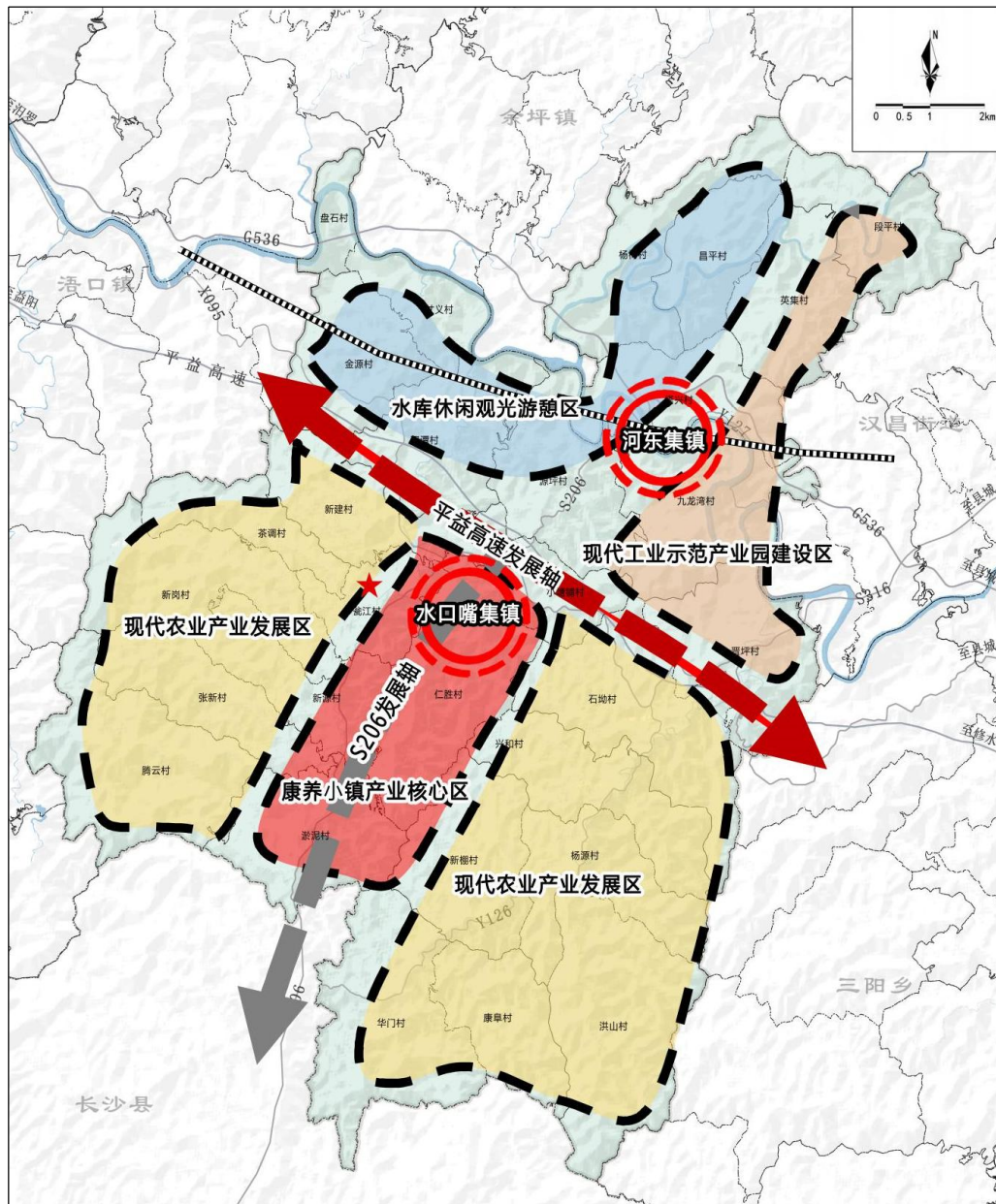
03国土空间格局优化

1. 保护开发总体格局
2. 落实“三条控制线”
3. 村镇体系规划
4. 国土空间规划分区



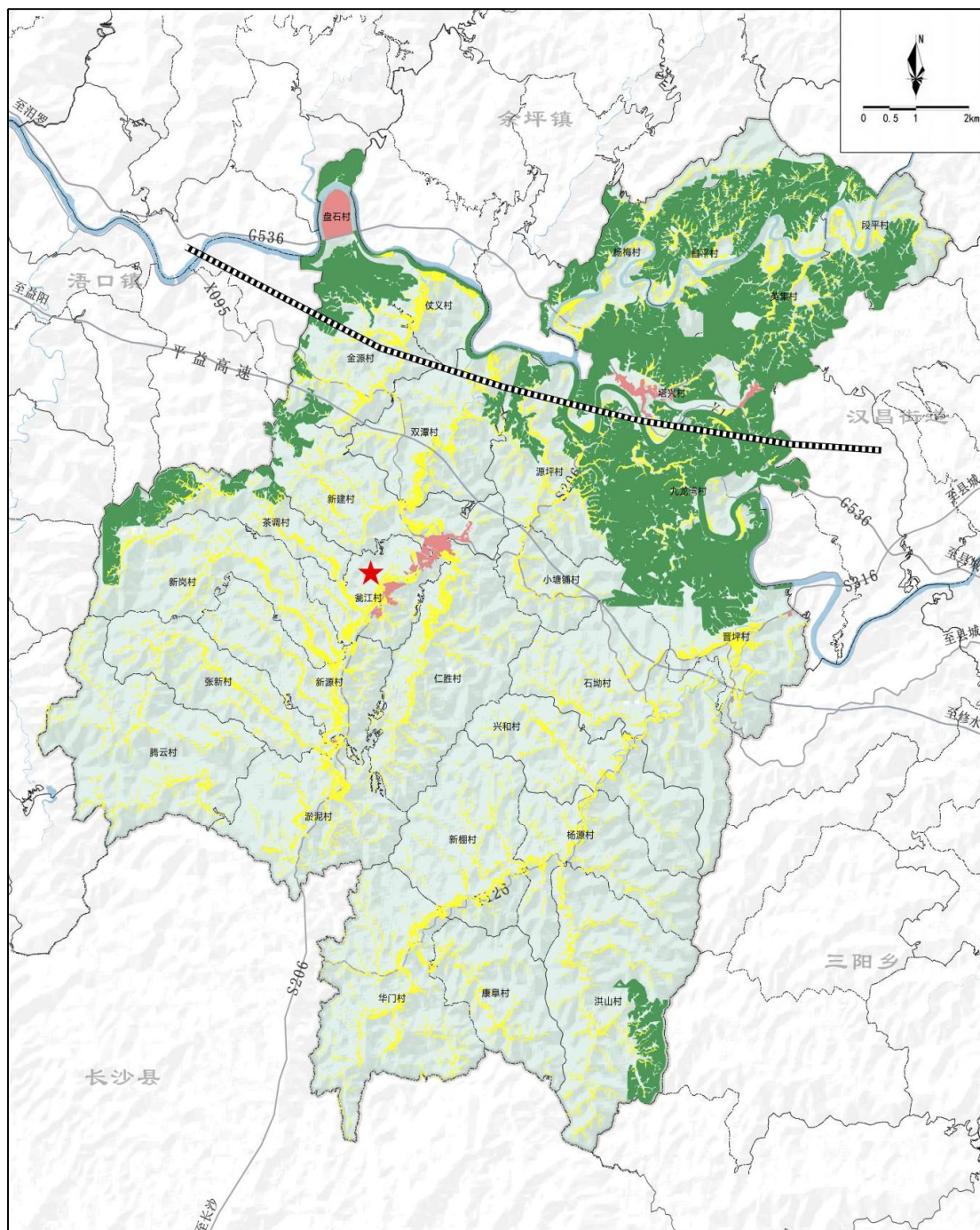
3.1 保护开发总体格局

构建“一园多带构筑生态网络、双心引领城镇品质生活、两轴联动六大功能板块”的国土空间开发、保护总体格局，其中开发格局——“**两心两轴四区**”，保护格局——“**一园多带三基底**”



- **一园**: 依托华雅盘石洲森林公园构建生态保护屏障;
- **多带**: 瓮江河、昌江、汨罗江等水系形成的滨水生态带;
- **双心**: 一主一副两个城镇公共服务中心;
- **两轴**: 省道S206发展轴和平益高速发展轴，形成两条镇域联动发展轴，串接镇域各功能板块;
- **两心**: 水口咀集镇、河东集镇;
- **四区**: 康养小镇产业核心区、现代农业发展区、水库休闲观光游憩区、现代工业示范产业园建设区

3.2落实“三条控制线”



严格保护永久基本农田

全镇共划定永久基本农田面积1895.76公顷（28436.42亩），占镇域国土总面积的7.46%，主要分布在山间平地区域，华门村、淤泥村、洪山村三村分布面积较大。

严格落实生态保护红线

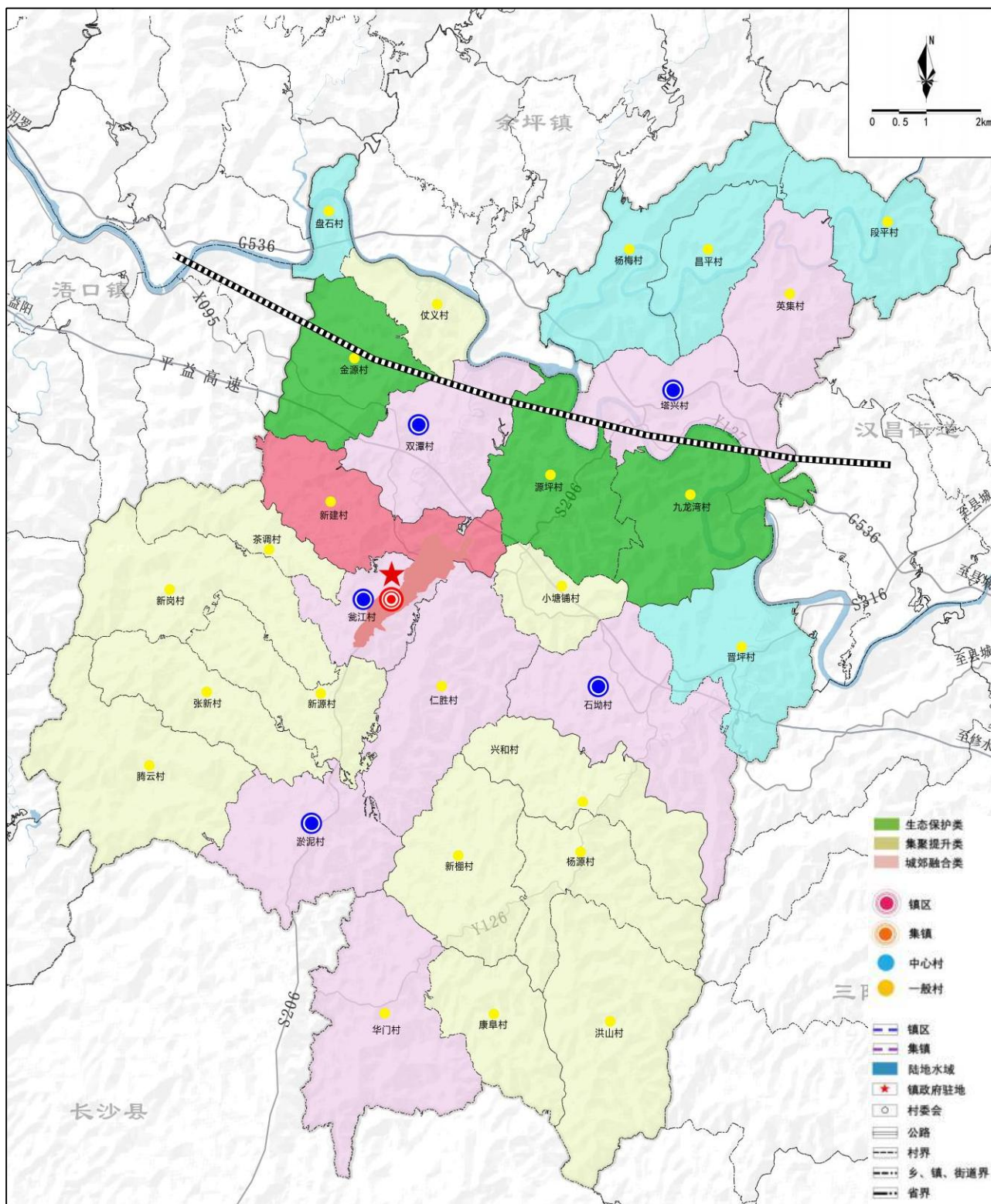
全镇共划定生态保护红线4309.71公顷，占镇域国土总面积的16.97%，主要位于镇政府驻地北部汨罗江为主体的水系廊道。

落实城镇开发边界

全镇共划定城镇开发边界面积167.12公顷，占镇域国土总面积的0.66%。

3.3镇村体系规划

推进以人为核心的新型城镇化，加快建设高品质生活宜居地。规划至2035年，镇域常住人口规模为4.92万人。结合镇域现状及发展条件，依据人口规模及各行政村在镇域的地位和职能，建立“镇政府驻地+中心村+一般村”三级镇村体系。



3.4国土空间规划分区

生态保护区

具有特殊生态功能或生态环境敏感脆弱、必须严格保护的自然区域，主要为生态保护红线划定的区域。



生态控制区

生态保护红线外，需要予以保留原貌、强化生态保护和生态建设，限制开发建设的自然区域。



农田保护区

永久基本农田相对集中且需要严格保护的区域。

城镇发展区

城镇开发边界围合的范围，是城镇集中开发建设并可满足城镇生产、生活需要的区域。



乡村发展区

农田保护区外，为满足农林牧渔等农业发展以及农民集中生活和生产配套的区域。



矿产能源发展区

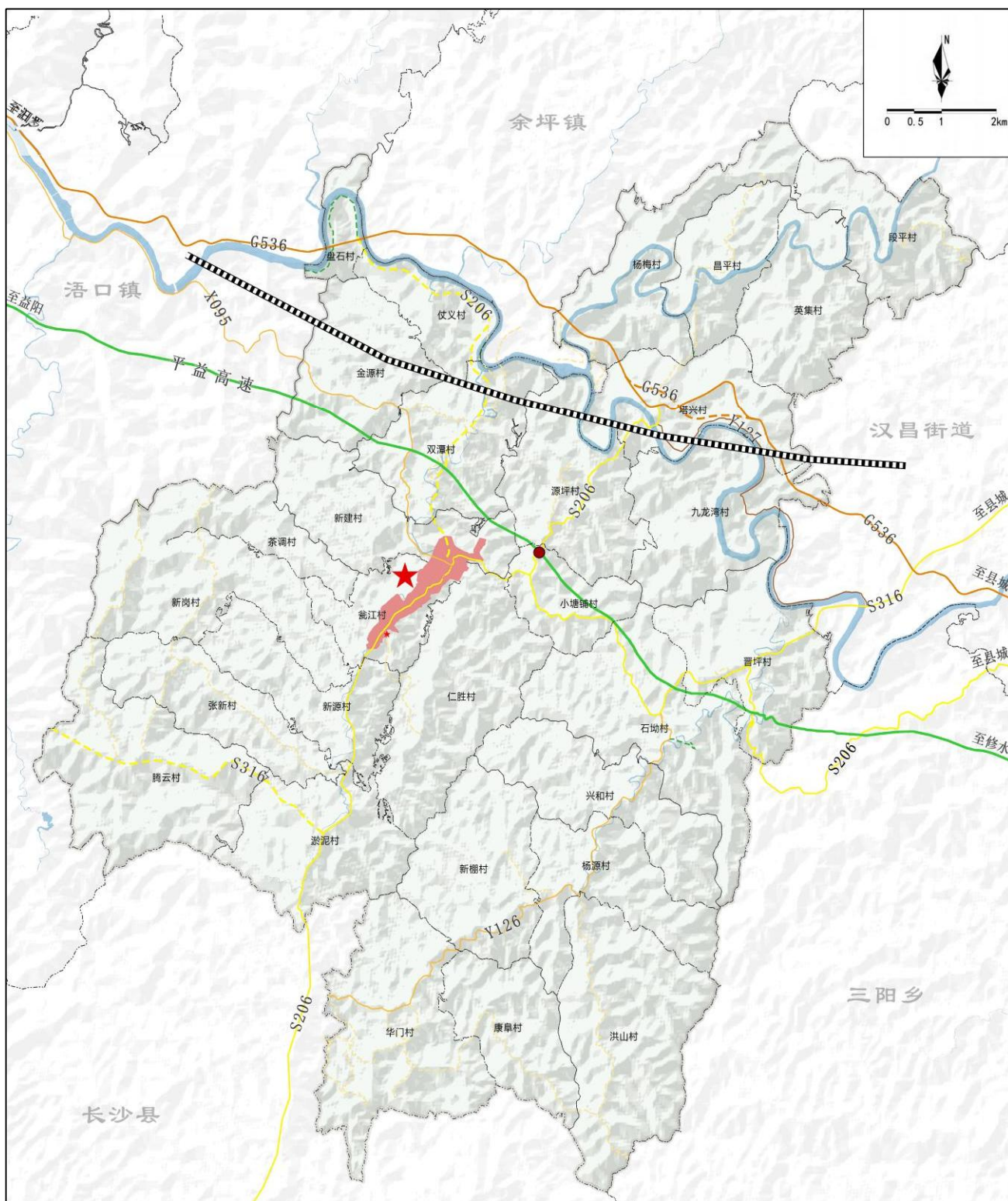
为适应国家能源安全与矿业发展的重要陆域采矿区、战略性矿产储量区等区域。

04国土空间支撑体系

1. 综合交通体系
2. 市政基础设施体系
3. 公共服务设施体系
4. 综合防灾体系
5. 产业发展体系

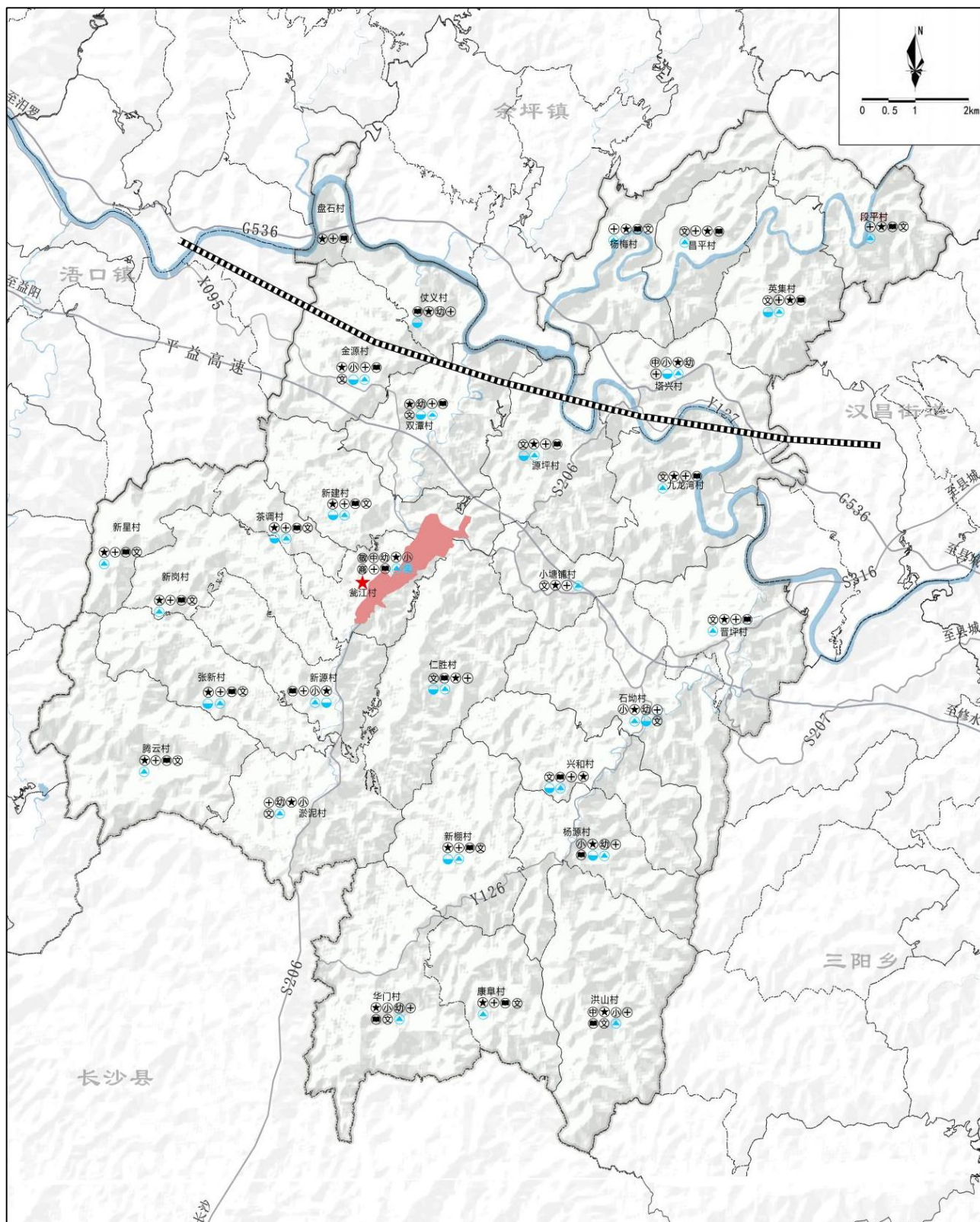
4.1 综合交通体系

以S206、S316、Y126县道为瓮江镇主要交通廊道，同时在规划中预留通道，形成以国省道公路为骨干、县乡道为补充的现代化综合交通运输网络，成为促进城镇发展的重要支撑。将瓮江镇区作为全镇域综合交通中心，加快建设与其他乡镇及域内村庄的联系通道。



4.2市政基础设施体系

以推进镇村一体化发展为目标，以补齐公共基础设施短板为方向，逐步建立健全公共基础设施镇村一体化管护体制机制，促进全域基础设施共建共享，提高基础设施完备度。



4.3 公共服务设施体系

I 行政办公设施

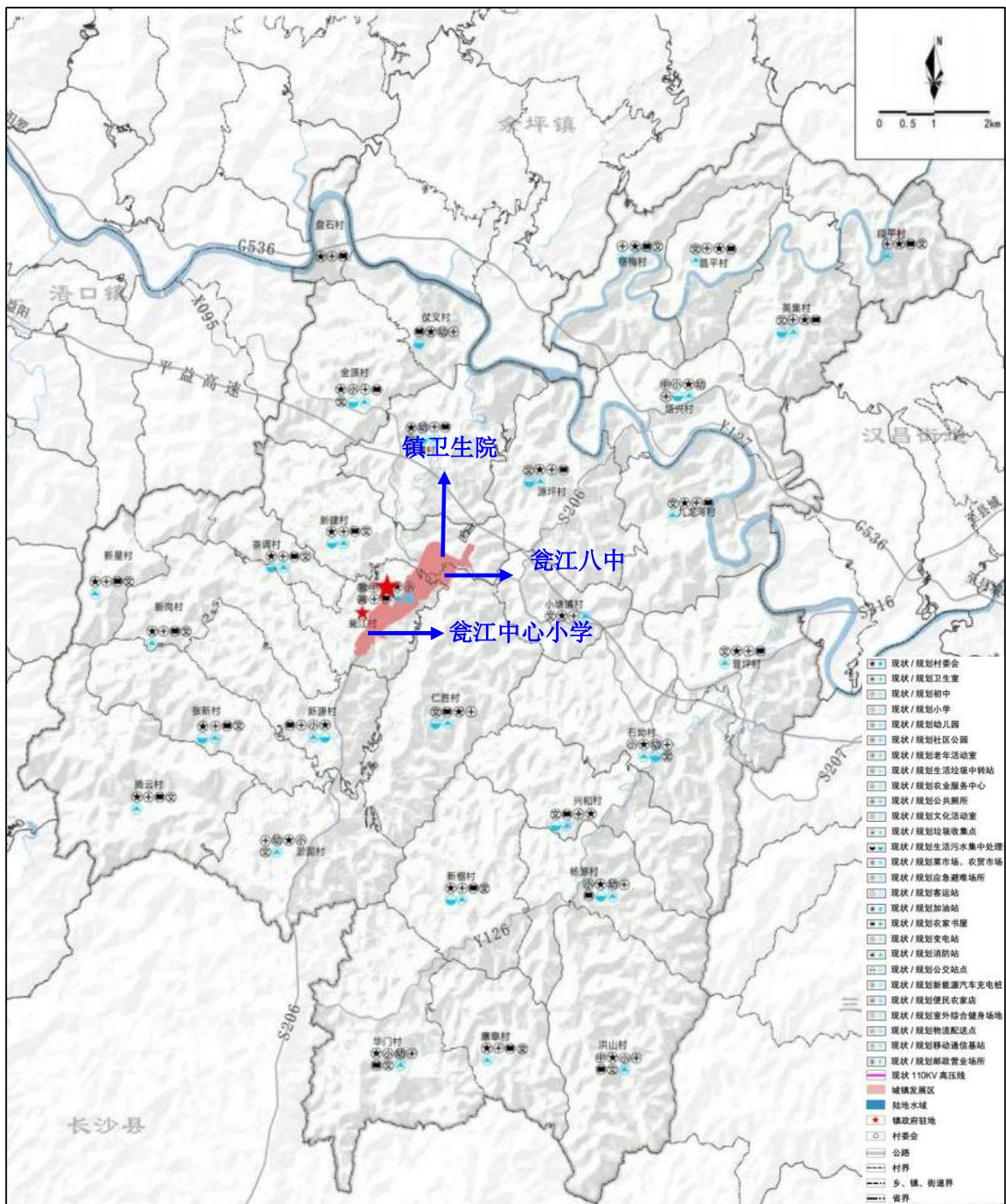
- 规划保留瓮江镇人民政府、瓮江法庭、瓮江派出所等用地。
- 各村庄均配置一个农村综合服务平台。

I 公共教育设施

- 根据《平江县中小学布局规划》至2035年，全镇现状小学8所，幼儿园6所，瓮江双江中学撤并至平江县八中，瓮江小学整体搬迁至双江中学。本次规划满足村镇中小学服务半径的要求，形成覆盖整个镇域的中小学教育系统。

I 医疗卫生设施规划

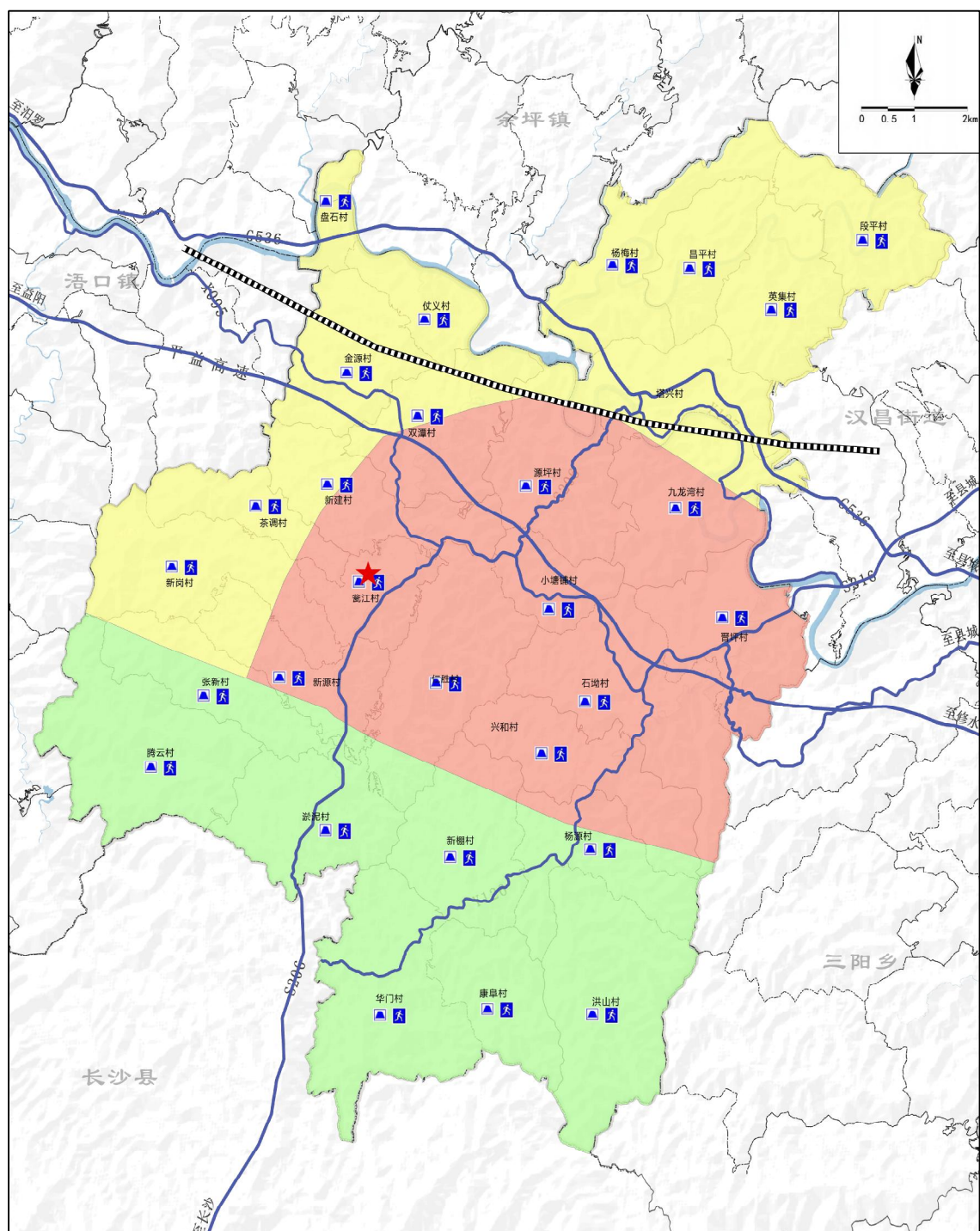
- 规划保留位于镇政府驻地的瓮江卫生院。
- 各村结合现状“一村一室”条件，进行提升或改造，确保各村卫生室建筑面积不小于60平方米。



4.4综合防灾设施

一般垸新华垸按照新中国成立以来发生的最大洪水（1954年洪水）水位34.40米控制。按照“以蓄为主，蓄排结合”的原则，加强防洪排涝等水利设施的建设，重点加固华容河岸堤，使其防洪能力达到20年一遇的防洪标准。镇域内其他水系达到10年一遇的防洪标准。

瓮江镇区抗震设防按Ⅵ度为基本烈度设防。应急避震疏散场所人均有效避难面积不小于1.0平方米；固定避震疏散场所人均有效避难面积不小于2.0平方米。各片区的避震场地主要是体育场、广场、公共绿地和中学操场等。城区主要的疏散与救援通道为S206、x64等。



4.5 产业发展规划

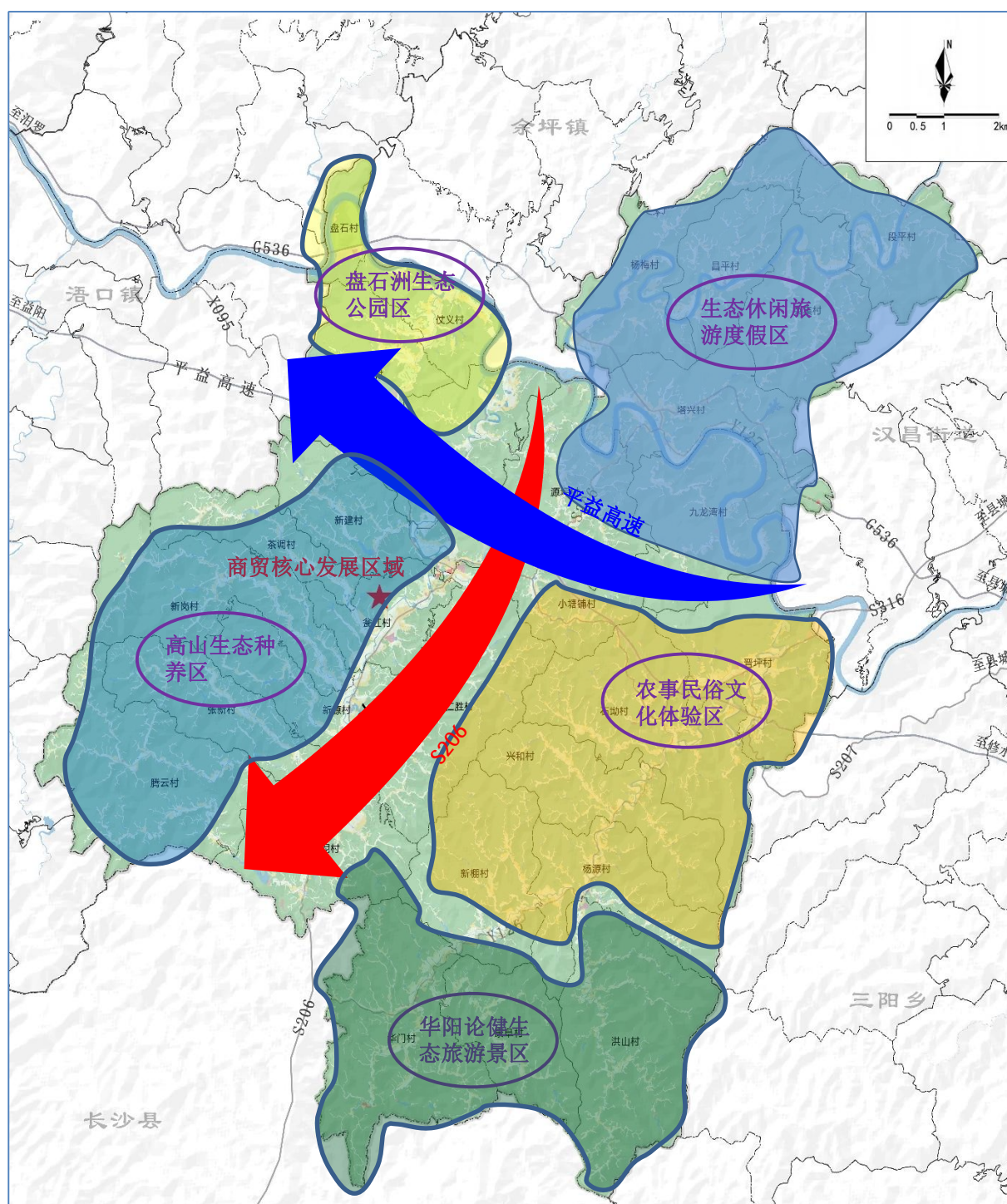
产业发展定位

结合瓮江镇产业定位和各村产业基础，规划形成“一心两轴多区”的产业布局空间结构。

“一心”即瓮江镇政府驻地，为商贸核心发展区域；

“两轴”即沿省道S206和平益高速形成的两条产业发展轴；

“多区”即盘石洲生态公园区、华阳论健生态旅游景区、现代种养区、农事民俗文化体验区、高山生态种养区、生态休闲旅游度假区。



05镇区规划

1. 空间结构与用地布局
2. 道路系统布局

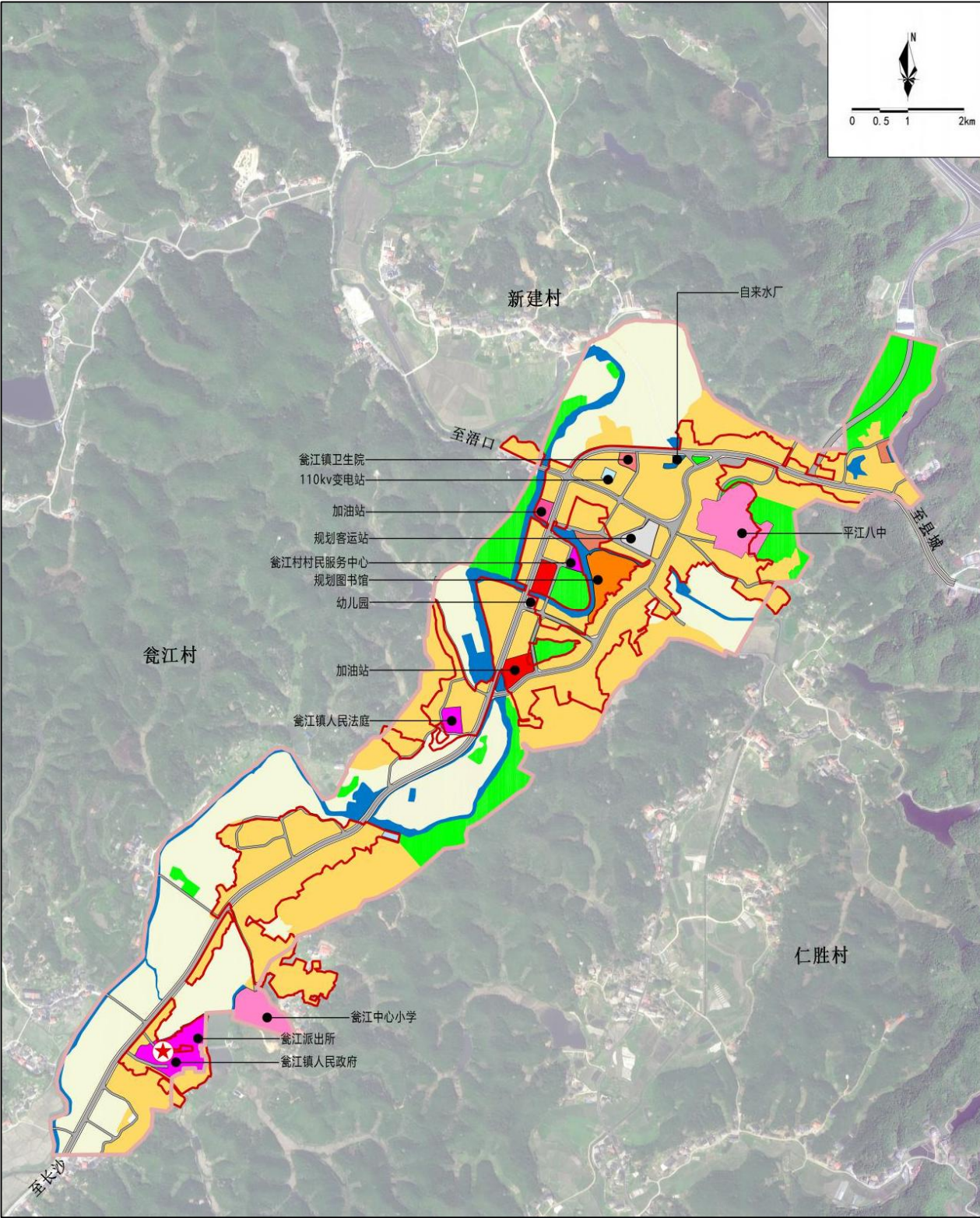


5.1空间结构与用地布局

镇政府驻地规划范围为镇政府驻地所在的集中城镇开发边界范围和周边需要加强管控的区域，划定镇政府驻地规划范围**157.92公顷**。

根据规划控制要求，划分详细规划编制单元为瓮江镇政府驻地。

瓮江镇政府驻地的编制单元范围为瓮江镇人民政府所在地，涉及新建村、仁胜村、瓮江村，规划常住人口为2820人。

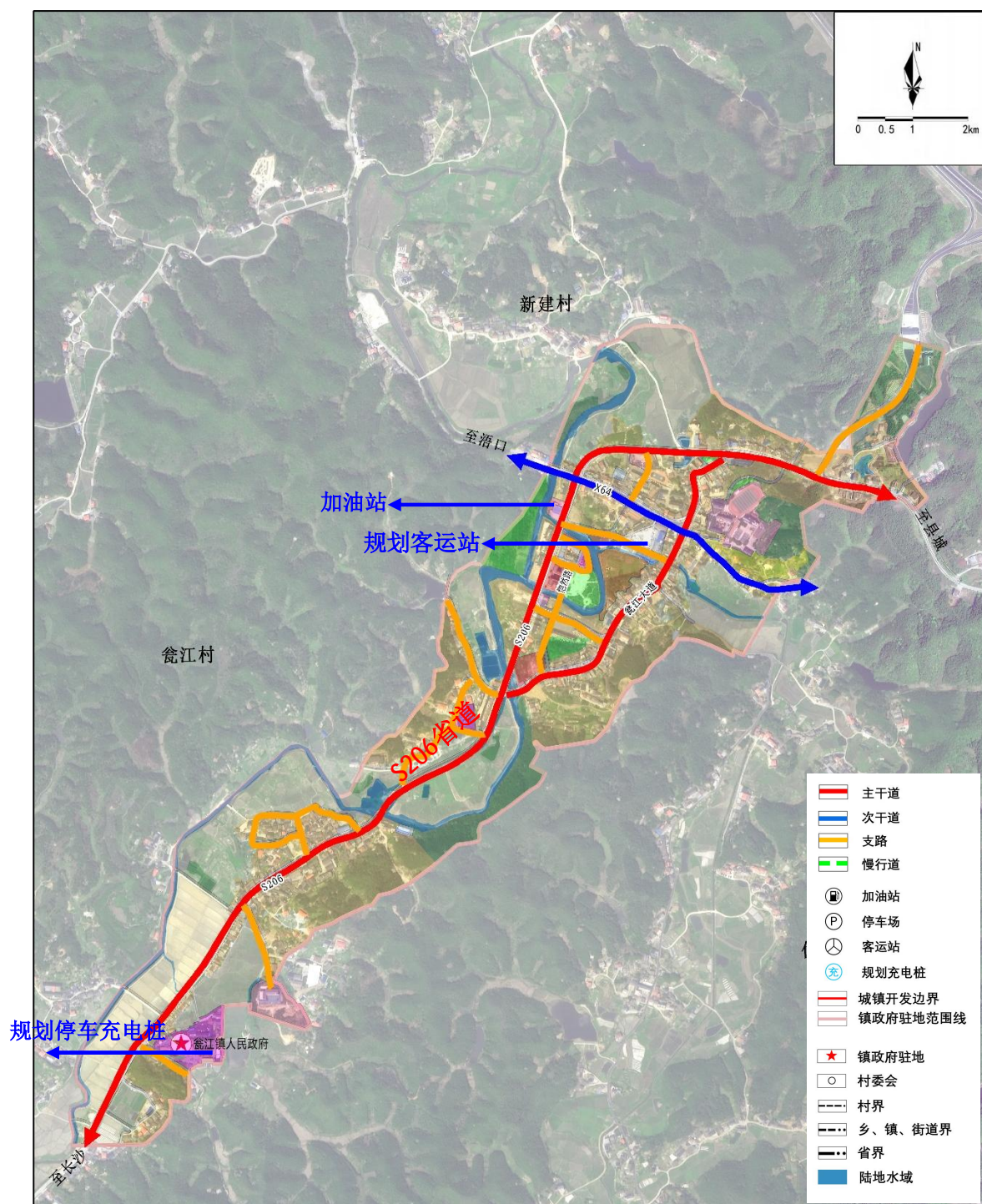


5.2道路系统布局

S206省道为镇区主干道，是镇区向北联系平江县城、向南对接长沙胜的主要通道，道路红线宽控制20米。

X64县道省道、瓮江大道为镇区次干道，是镇区衔接湖各行政村的主要道路，红线宽度控制9-20米。

规划新增**恺然路、大仙路**。红线宽度控制在6-12米；其他道路为支路，红线宽度4-16米。



06实施保障机制

1. 明确规划传导落实
2. 健全规划实施监督机制

6.1明确规划传导落实

构建符合乡镇国土空间保护开发的规划传导体系

分为详细规划和村庄规划，村庄规划传导分为约束性、强制性和引导性，详细规划分为城镇开发边界内和城镇开发边界外。

p 详细规划传导：对具体地块用途和开发建设强度等作出实施性安排。在城镇开发边界内的详细规划，对不同的详细规划编制单元主导功能提出差异化引导要求，明确需要向各编制单元传导的功能定位、核心指标、管控边界和要求。城镇开发边界以外用于特色产业、特殊用途的空间区域，需划定主导产业分布的范围边界，确定合理的开发强度，作为特殊单元编制详细规划，按照开发强度等约束指标与准入条件实施管控。

p 村庄规划传导：通过控制线管控、用途管制、指标管控的方式，强化对资源总量和利用效率、空间管控底线的管控。按照《平江县国土空间总体规划（2021—2035年）》指标的逐级分解，深化形成瓮江镇指标体系，严格落实约束性指标的要求，确保各项约束性指标完成。引导各村庄规划落实治河渡镇国土空间规划确定的规划目标、规划分区、重要控制线、城镇发展定位、要素配置等规划内容，将耕地保有量等底线管控指标，永久基本农田、生态保护红线、城镇开发边界等重要控制线以约束性进行传导。

6.2健全规划实施监督机制

p 强化组织领导，建设专业队伍：加强规划决策及组织协调。由镇政府牵头，建立部门协同联动管理机制，细化梳理规划实施问题，建立依法合规、科学高效的管理协作机制。完善专业人才队伍建设。加强管理队伍建设，配备专业管理人员，提高人员素质。完善“一师两员”制度。完善规划公开制度，提升人民群众参与规划实施的积极性和参与能力。

p 加强实施监测，建立监督体系：强化规划实施建设监督，构建“预警监测—实施评估—督察问责”的规划实施监督体系，建立“一年一体检、五年一评估”常态化机制。应用国土空间规划“一张图”实施监督信息系统，对国土空间保护开发行为进行动态监测，动态化开展镇域体检评估，及时反馈预警，完善年度实施计划。

p 加强规划宣传，提高公众参与度：组织广大干部和群众开展国土空间规划学习讨论活动。组织编写相关学习材料，抓紧制定学习讨论活动实施方案，使之纳入争当实践科学发展观的排头兵的一项重要内容。通过电视广播、互联网、报纸等多种媒体向社会公布和宣传规划，使全社会认识国土空间规划，完善社会监督机制，鼓励公众积极参与规划的实施和监督。

