

# 平江县浯口镇国土空间规划 (2021—2035年)

【批后公告】

平江县人民政府  
浯口镇人民政府  
2026年1月

# 前言|PREFACE

以习近平新时代中国特色社会主义思想为指导，深入贯彻党的二十大和二十届二中、三中全会精神和《中共中央国务院关于建立国土空间规划体系并监督实施的若干意见》等文件要求，落实《平江县国土空间总体规划（2021—2035年）》，结合浯口镇国土空间资源现状、发展形势，编制《平江县浯口镇国土空间规划（2021—2035年）》（以下简称《规划》）。

《规划》是对平江县浯口镇未来国土空间开发保护作出的总体安排和综合部署，是国土空间保护、开发、利用、修复的行动纲领，是编制村庄规划、相关专项规划和开展各类开发保护建设活动，实施国土空间用途管制的基本依据。



# 目 录

## 1. 总则

- 1.1 指导思想
- 1.2 规划范围、期限

## 2. 目标战略

- 2.1 目标愿景
- 2.2 性质定位
- 2.3 发展战略

## 3. 国土空间格局优化

- 3.1 保护开发总体格局
- 3.2 落实“三条控制线”
- 3.3 村镇体系规划
- 3.4 国土空间规划分区
- 3.5 乡镇风貌设计引导

## 4. 国土空间支撑体系

- 4.1 综合交通体系
- 4.2 市政基础设施体系
- 4.3 公共服务设施体系
- 4.4 综合防灾体系
- 4.5 产业发展体系

## 5. 镇区规划

- 5.3 空间结构与用地布局
- 5.2 道路系统布局

## 6. 实施保障机制

- 6.1 健全规划实施监督机制



# 01 总则

---

## 1.1 指导思想

## 1.2 规划范围和期限



## 1.1 指导思想

以习近平新时代中国特色社会主义思想为指导，深入贯彻党的二十大和二十届二中、三中全会精神，全面落实习近平总书记考察湖南重要讲话和指示精神，深入落实党中央、国务院决策部署，坚定不移贯彻新发展理念，抢抓国家构建新发展格局的重大机遇，全面落实中部地区崛起重大战略，持续用力打造“三个高地”，着力推动高质量发展，紧紧围绕实现湖南省“三高四新”美好蓝图，落实平江县人民政府“一城四区”战略，坚持以人民为中心的发展思想，牢固树立创新、协调、绿色、开放、共享的发展理念，全面谱写浯口高质量发展新篇章。

## 1.2 规划范围、期限

### U 规划范围

规划范围分为镇域和镇政府驻地两个层次。其中镇域国土总面积**18996.46公顷**，具体包括阪陂村、茶山村、大备村、东港村、合甲村、江口村、九丰村、兰桥村、乐才村、栗木村、三联村、双洞村、双江村、四丰村、四合村、田湖村、浯口村、五里村、西江村、新坪村、晏家村、英江村、喻公村、指白村、中方村等25个村。镇政府驻地范围为浯口镇区，主要包括浯口村、四峰村内的集中连片城镇开发边界范围，以及周边需严格管控的区域，总面积**228.74公顷**。

### U 规划期限

规划期限为2021—2035年。

基期年为2020年，目标年为2035年，近期至2025年。

## 02 总则

---

2.1 目标愿景

2.2 性质定位

2.3 发展战略



## 2.1 目标愿景

坚持以人为核心的发展目标，加速基础设施建设，深化人居环境提升，持续提升镇区品质和功能，将浯口镇建设成为功能完善、宜居宜业宜游的城镇；通过“党建联盟+产业联盟”，规模发展种养殖产业，打造平江县乡村振兴示范镇；依托汨罗江风景名胜区及沿岸风光带，打造汨罗江文化生态旅游廊道重点镇；挖掘提炼浯口千年历史、红色文化，积极创建湖南省级历史文化名镇。

2 0 2 5

——2025年目标。全镇社会经济健康快速发展，红色文化小镇建设和乡村振兴快速推进，质量和效益明显提升；区域经济合作显著增强，创新能力不断提升；国土空间开发保护格局得到优化，耕地和生态环境保护深入人心，城乡人居环境明显改善，城乡基本公共服务均等化水平明显提高；行政效率和公信力显著提升，治理效能更佳，发展安全保障更强，初步达到富美治河的目标。

2 0 3 5

——2035年目标。经济实力大幅提升。生态环境好，绿色生产生活方式广泛形成，人与自然和谐共生。公共服务基本实现均等化，城乡区域发展差距和居民生活差距显著缩小；城乡安全建设达到更高水平，人民生活更加美好；社会事业全面发展、全体人民共同富裕取得更为明显的实质性进展。

## 2.2 性质定位

平江县浯口镇功能定位确定为：

立足浯口镇自身资源禀赋和发展优势，坚持落实县级总体规划确定的城镇功能定位，将浯口镇建成

**以发展特色农业、生态休闲游憩为主的文旅型古镇。**

### Ø 发展策略

**错位共发展：**与伍市及余梅工业园区错位互补、共同发展，打造特色农业、休闲旅游为主的文旅小镇；

**文化塑形象：**充分挖掘浯口镇作为省级历史文化名镇的深厚底蕴，深度整合其独特的汨罗江畔自然景观、龙舟文化等多元要素，全方位塑造浯口镇诗意千年古镇形象。

## 2.3 发展战略

**突出绿色增长。** 改变粗放的经济增长方式，大力发展绿色经济、低碳经济和循环经济，加强环境保护，着力解决资源约束和环境污染问题，努力形成有利于节约资源能源、保护生态环境的产业结构和发展模式，打造复合型旅游中心，实现生态立镇的品牌效应与经济效益相互促进，切实增强可持续发展能力。

**突出开放合作。** 主动融入国家、省、市、县对外开放战略，实行“引进来”与“走出去”相结合，主动对接长沙、岳阳、汨罗，加强区域合作，在产业链配套、基础设施互联互通、民生事业帮扶共享等方面加强协作，加快培育竞争新优势，在开放融合中实现“精明增长”。

**突出创新驱动。** 深入实施创新驱动发展战略，把创新作为转变发展方式的重点和关键环节，积极对接优质创新资源，构建环境优、机制好、活力强、效率高的创新支撑体系，推动经济发展从传统要素驱动向创新驱动转变，以创新驱动引领高质量发展。

**突出协调发展。** 坚持城乡融合发展，加快推进新型城镇化，合理规划生产、生活、生态空间，优化城市格局，完善集镇功能，促进城镇更新，提升城镇综合承载能力，全方位提升城镇建设品质。推进镇村均衡协调发展，统筹推进乡村振兴和新型城镇化建设，建立有利于基础设施对接、资源共享的市场机制和扶持机制，着力构建“城乡命运共同体”。

**突出改革共享。** 进一步理顺政府、市场与社会的关系，以深化改革推进机制体制创新，释放改革红利，激发和增强社会活力。坚持把保障和改善民生作为改革发展的根本出发点和落脚点，强化政府公共服务职能，提升公共治理能力，提高常住人口基本公共服务均等化水平，让人民群众共享改革发展成果。

## 03 国土空间格局优化

---

3.1 国土开发总体格局

3.2 落实“三条控制线”

3.3 村镇体系规划

3.4 国土空间规划分区

3.5 建设用地布局



### 3.1 保护开发总体格局

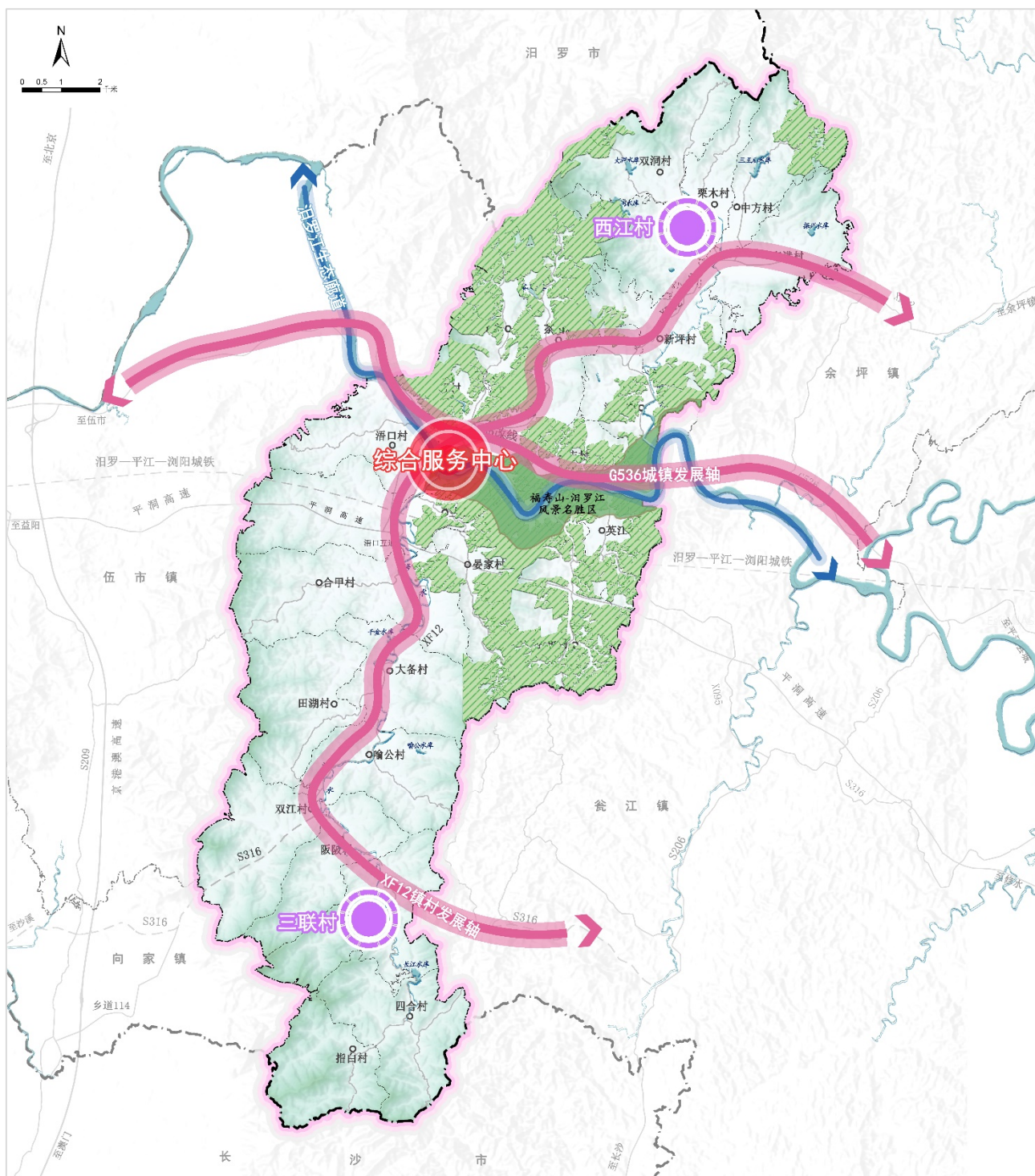
构建“一廊两轴、一主两副”的总体格局

“一廊”：汨罗江生态走廊

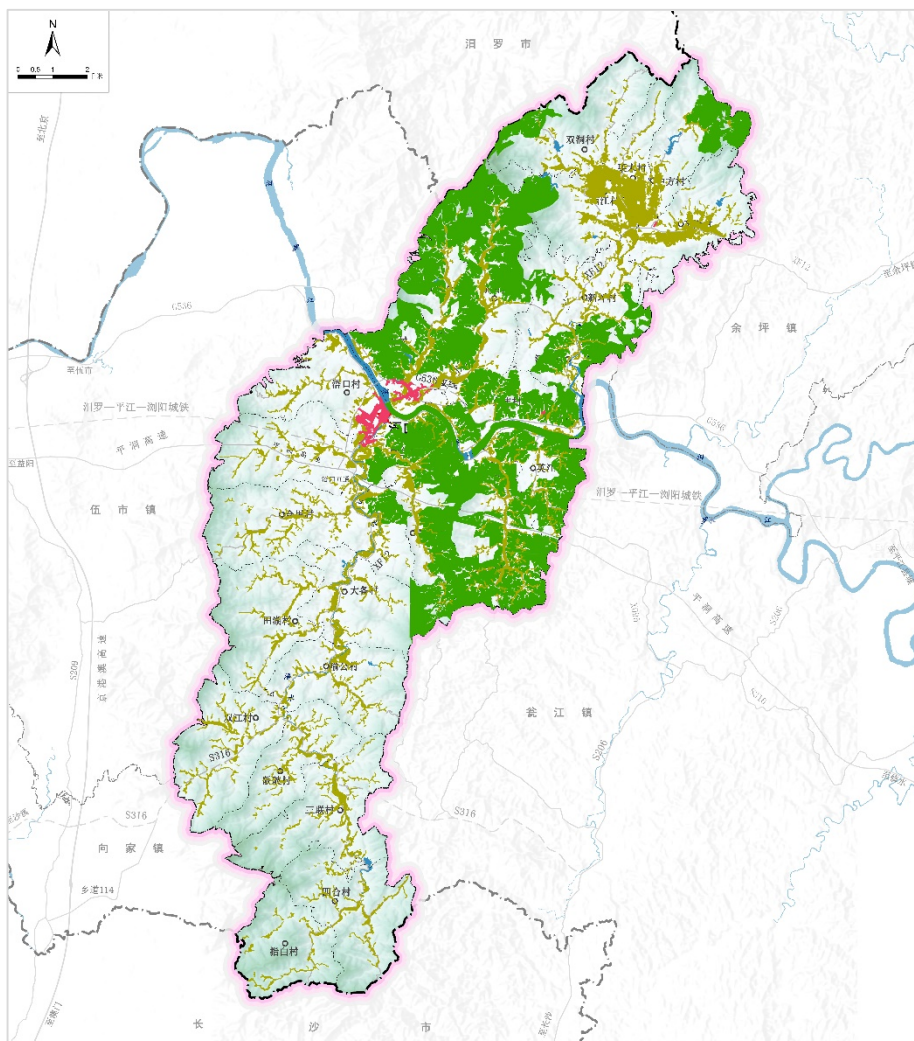
“两轴”：G536城镇发展轴、XF012城镇村发展轴；

“一主”：浯口镇镇区；

“两副”：西江村、三联村



## 3.2 落实“三条控制线”



### U 严格保护永久基本农田——不低于20125.23亩

贯彻国家粮食安全战略，落实永久基本农田保护任务，将永久基本农田控制线划定在长期稳定利用耕地上，对永久基本农田实施特殊保护，坚决遏制耕地“非农化”，防止“非粮化”。

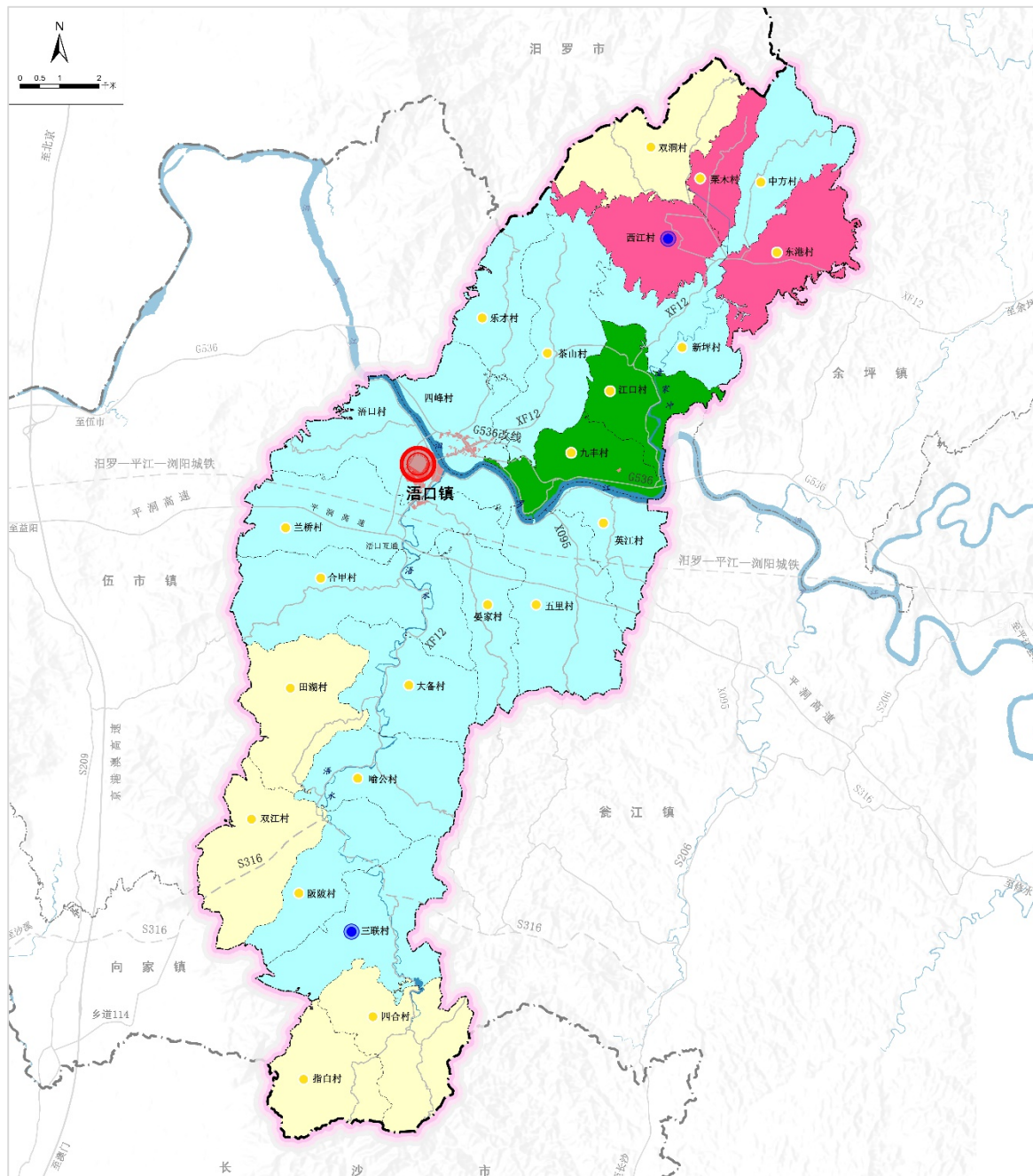
### U 严格落实生态保护红线

结合生态功能重要区域及生态敏感脆弱区域分布，整合优化自然保护地，落实生态保护红线，维护生态安全格局。

### U 落实城镇开发边界——不超过79.16公顷

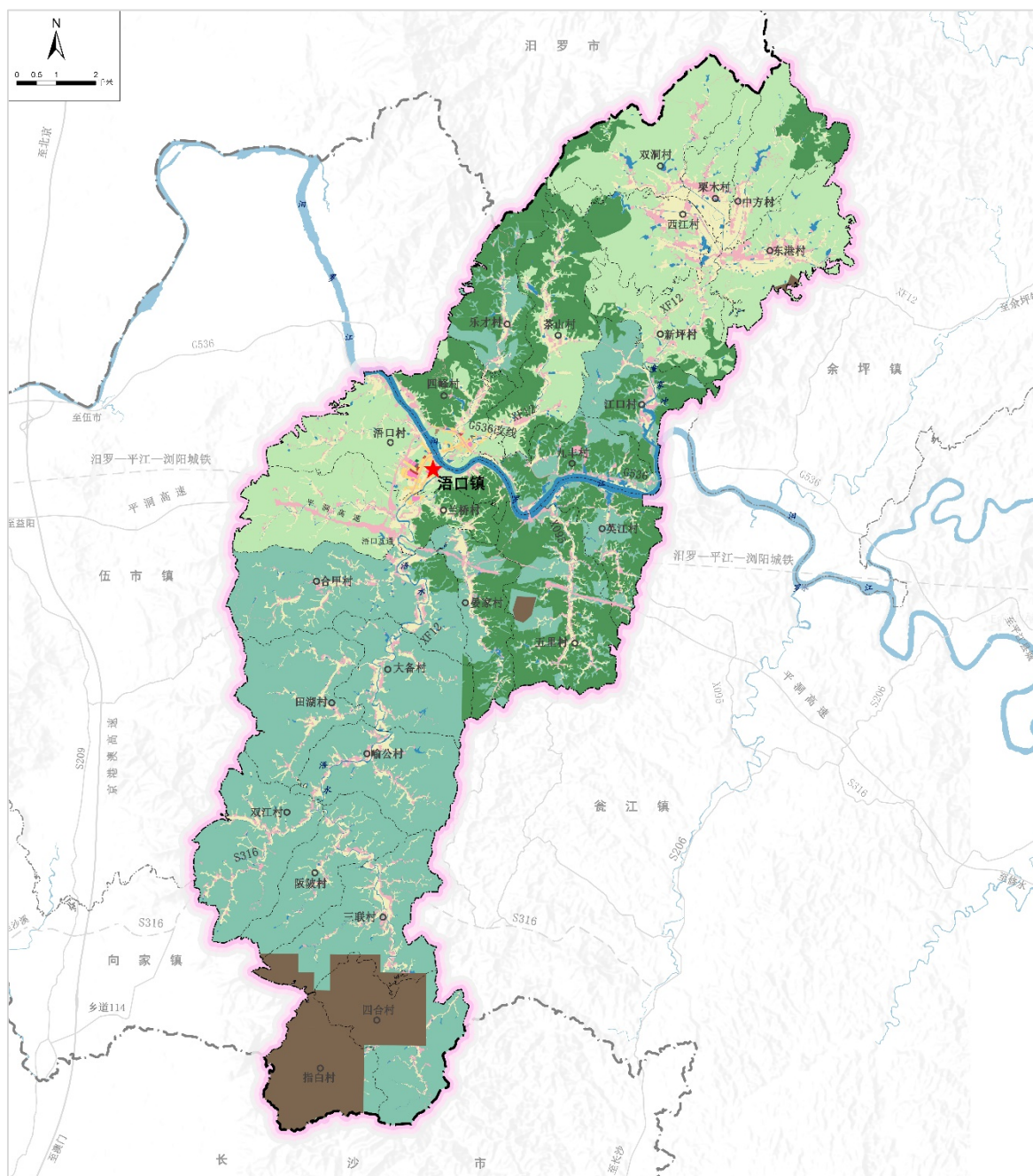
坚持底线思维、节约集约，遵循严控增量、盘活存量，优化结构、提升质量的要求，落实城镇开发边界，促进空间结构和功能布局优化，推动高质量发展。

### 3.3 镇村体系规划



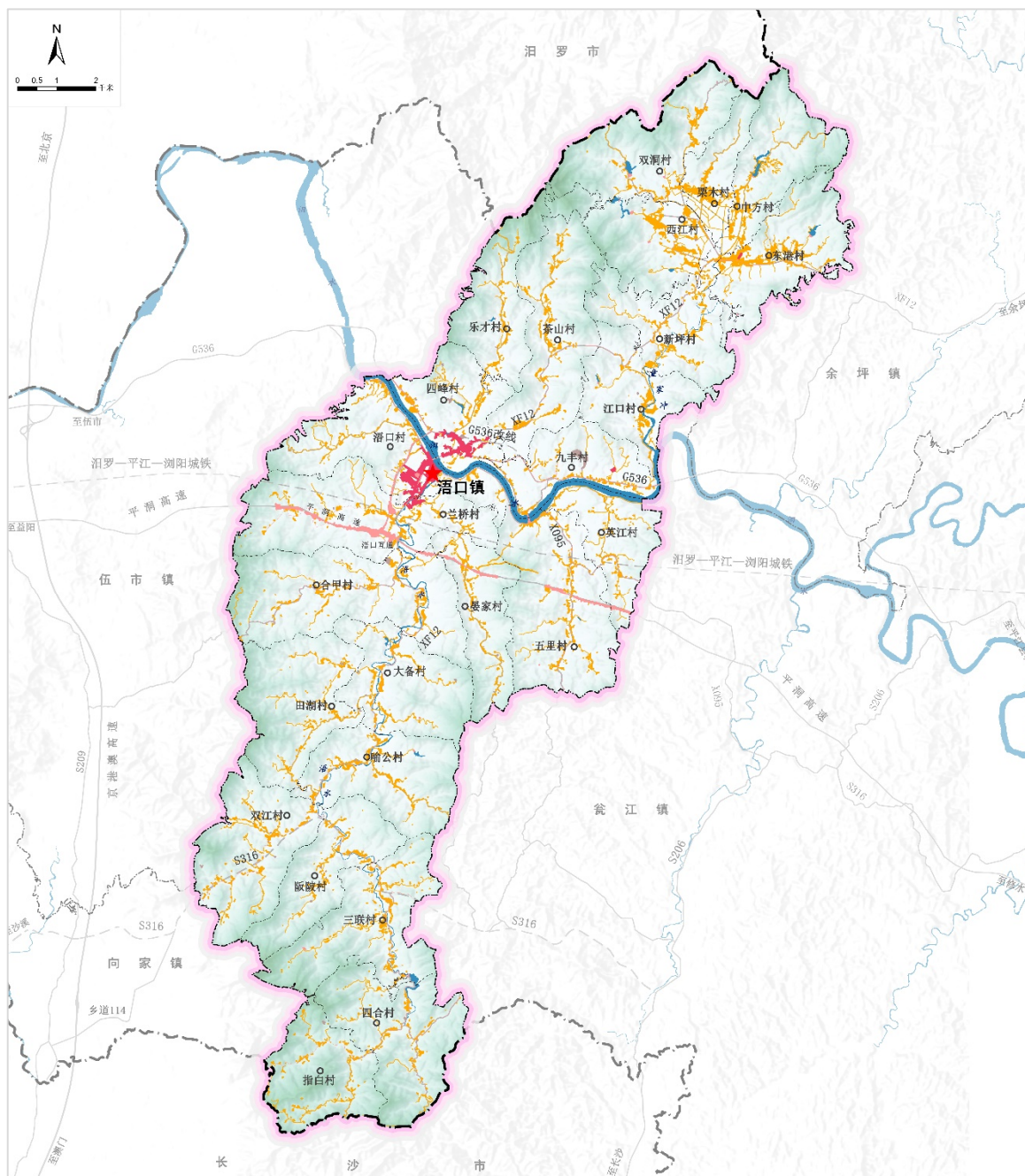
规划至2035年，构建“乡镇—中心村—基层村”三级镇村体系。优化镇区公共服务设施、基础设施等布局，推动引导人口向中心镇区集聚；强化中心村在行政村中的层级，加大政府支持力度、加强产业支撑，配套基础设施建设和公共服务设施，切实提高中心村的中心服务功能，辐射带动周边基层村。

### 3.4 国土空间规划分区



按照全域全覆盖、不交叉、不重叠的原则，镇域一级规划分区划分为生态保护区、生态控制区、农田保护区、城镇发展区、乡村发展区和矿产能源发展区；城镇发展区和乡村发展区细分至二级规划分区。

### 3.5 建设用地布局



规划至2035年，浯口镇建设用地总面积约1034.64公顷，其中：城镇建设用地面积79.16公顷，主要集中在浯口村、兰桥村、四峰村等区域；村庄建设用地面积775.27公顷，分布在主要交通道路沿线两侧、较为零散分布；区域基础设施用地160.45公顷，主要包括道路及设施用地；其他建设用地19.76公顷，包括采矿用地和特殊用地，零散分布在镇域范围内。

## 04 总则

---

4.1 综合交通体系

4.2 市政基础设施体系

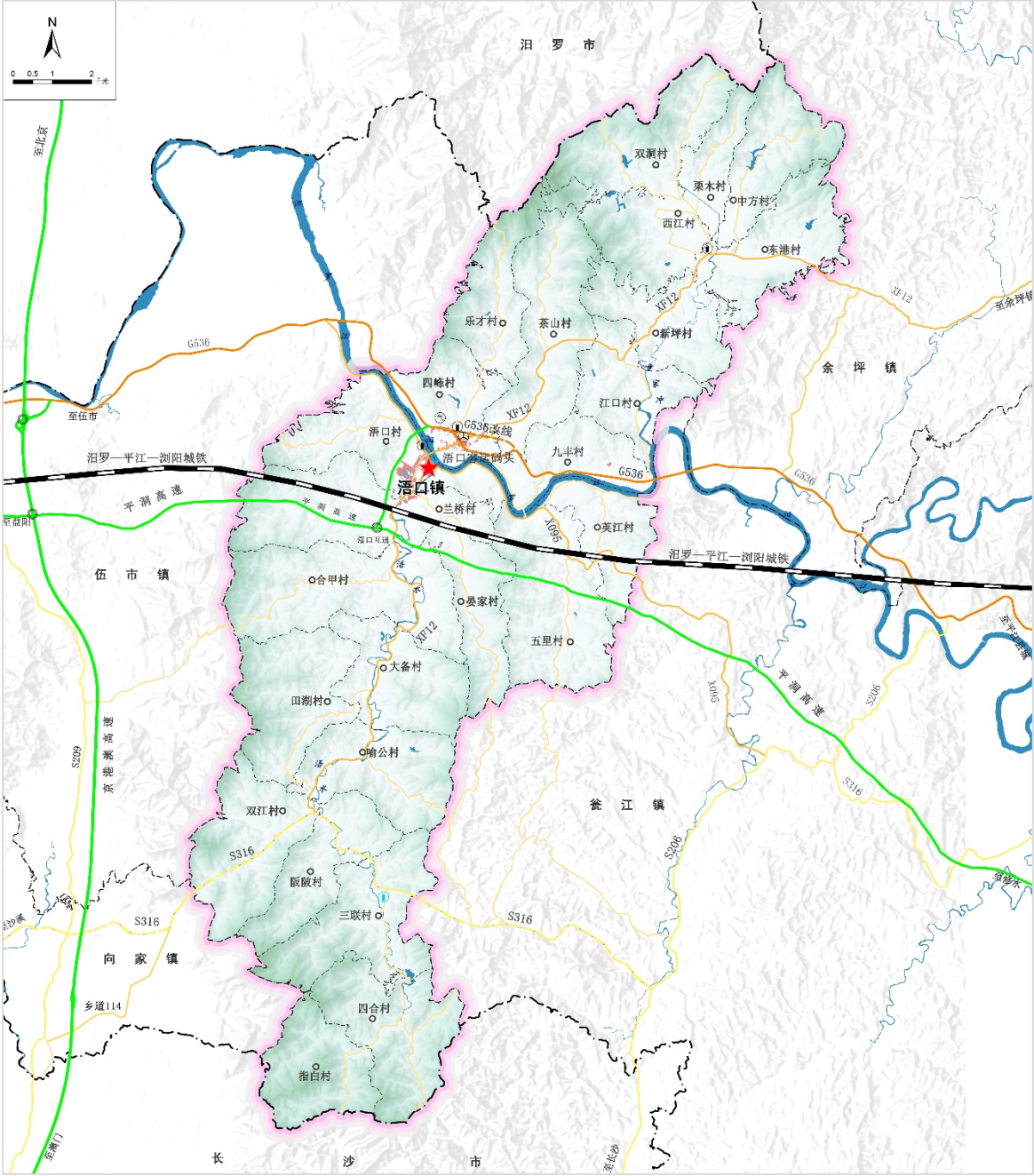
4.3 公共服务设施体系

4.4 综合防灾体系

4.5 产业发展体系



# 4.1 综合交通体系

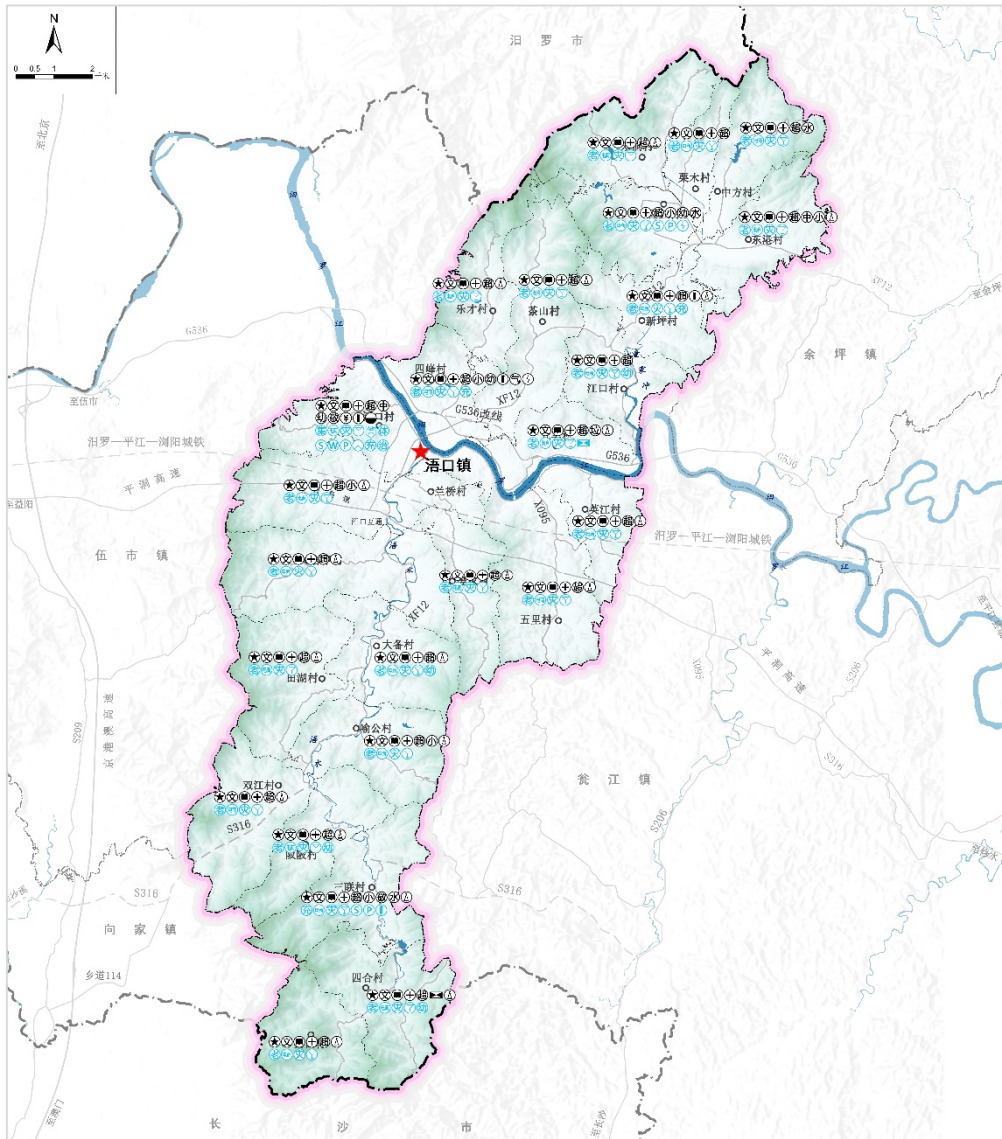


衔接交通专项规划，从区域联通、内部优化、农村道路设施完善等方面，构建外联内畅的综合交通体系。

对外交通骨架：汨罗—平江—浏阳城铁、平洞、G536、规划S316（余坪—瓮江—浯口—向家）；

优化内部道路网路：新修G536浯口绕镇公路、减少内部道路对外交通的干扰；优化提升13条通村道路。

## 4.2 市政基础设施体系

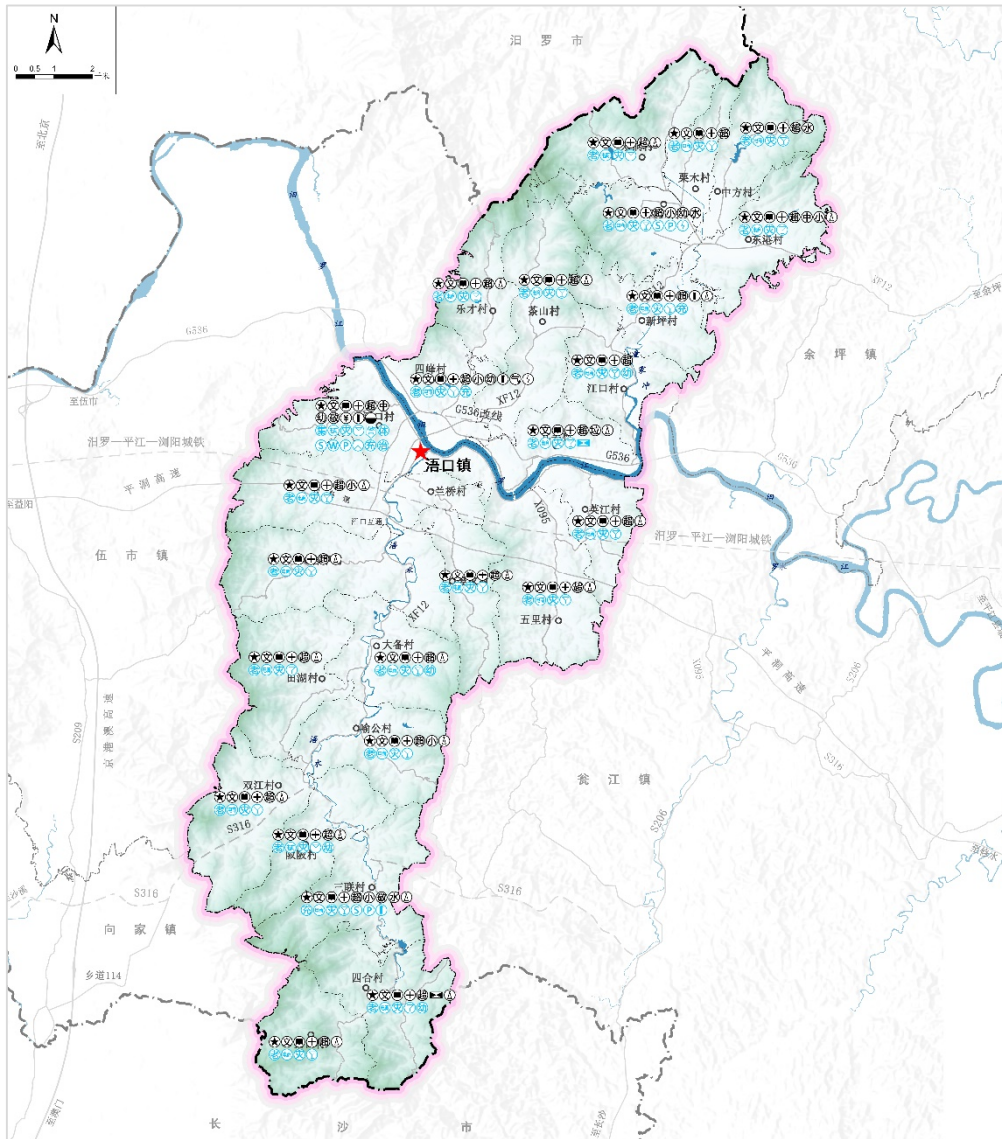


供水：尽可能发展集中式供水，全镇纳入平江县城乡供水一体化工程供水。无法采用集中供水的边远村民，规划设置小型集中供水工程、联户或单户工程。

排水：采用雨污分流的排水体制，以集中处理与分散处理结合模式为主，山区以分散处理模式为主，形成多样化、多模式的污水收集处理系统。

供电：规划新增35kV变电站——西江变，容量为2\*20MVA。规划预留高压电力走廊。

## 4.2 市政基础设施体系

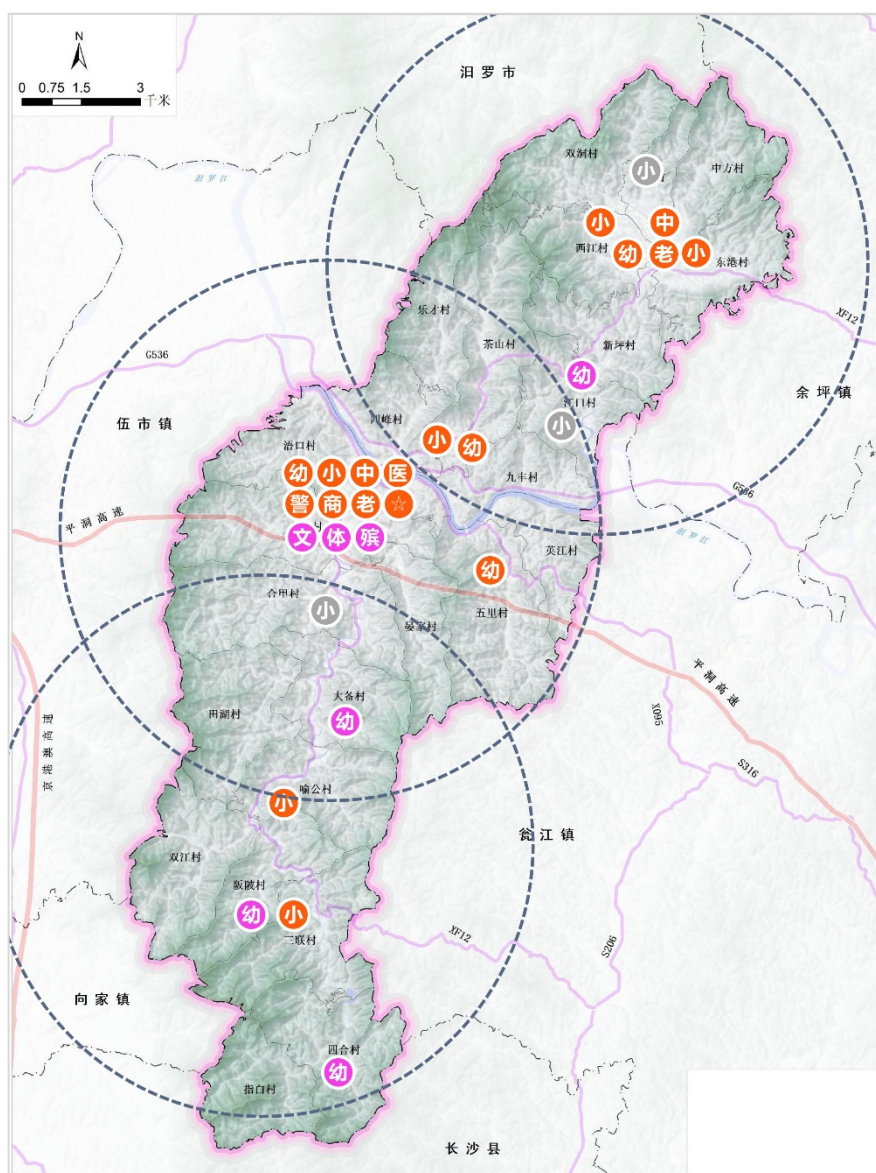


通信：实现网络用户普及率达到95%以上、光纤覆盖率达到95%以上。建立以光缆为主，数字微波和卫星通信为辅的传输干线网，镇区规划新建一处通信机房。

燃气：实现多元化燃气供给，形成以天然气为主，液化石油气和沼气为补充的基本供气格局。于镇区规划一处天然气门站、一处LPG储配站。镇区以使用管道天然气为主。

环卫：采用村收集、镇转运、县处理的垃圾处理模式，提升垃圾资源利用率达到和垃圾清运机械化程度。

### 4.3 公共服务设施体系

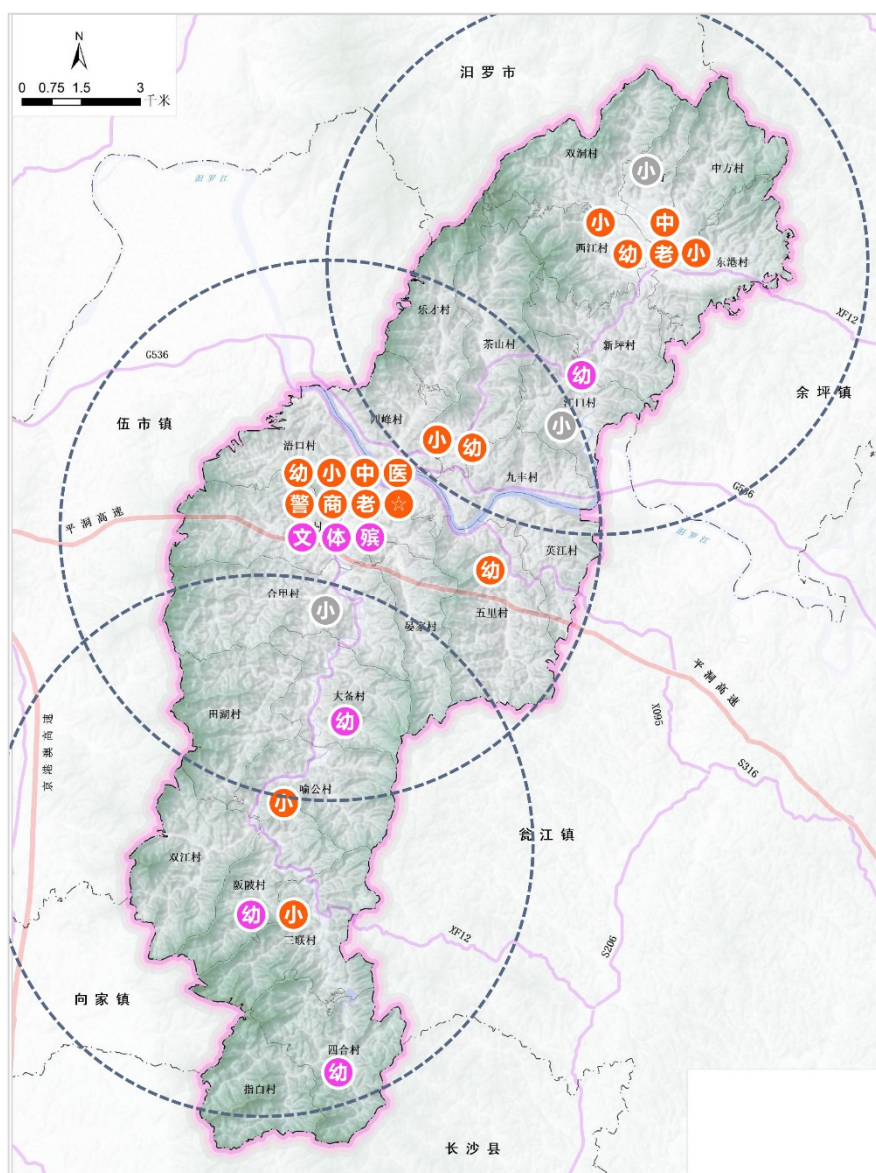


公共管理：规划配置一处派出所，并按相关标准完善公安基础设施。优化提升镇级公共服务中心软硬件水平，完善便民服务中心。推进村综合服务平台建设，实现村综合服务平台全覆盖，依托村委会、党群服务中心等设置驻村警务设施。

文化体育：规划镇域文体科技设施按中心镇区、中心村、基层村三级设置。镇区规划1处镇级文体设施用地，中心村设文体活动中心，基层村设文化活动室并结合公共活动场地设置健身器材。

公共教育：增加学前教育资源供给，优化布局，扩大普惠性幼儿园覆盖。率推进义务教育向优质普惠迈进，完善义务教育体系，全面实施素质教育。共设置幼儿园8所，新建4所幼儿园（江口、大备、阪坡、四合）；小学共6所，撤并3所（鲁合、栗木、江口）；保留现有中学2所。

### 4.3 公共服务设施体系

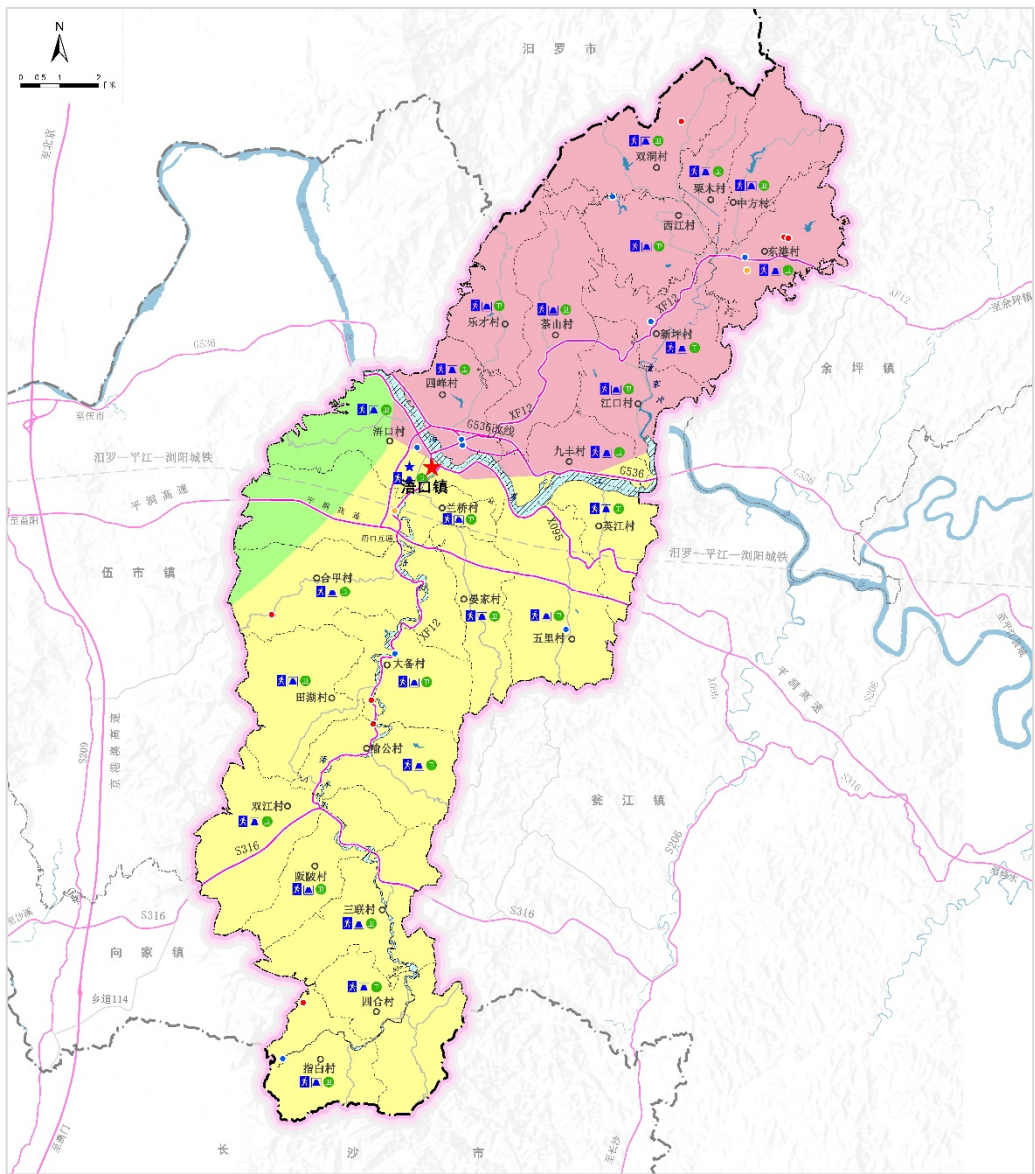


医疗卫生：构建以乡镇卫生院为中心，村级卫生所为补充的卫生网络系统。基本建成覆盖镇域、功能齐全完善的医疗救治、疾病预防控制体系。每千常住人口医疗卫生机构床位数（张）不低于8，整体搬迁新建镇卫生院，中心村及基层村规划按照一村一室进行配置村级卫生室，对现有村庄卫生室进行提升，完善乡村一级医疗卫生水平，强化基层医疗作用，做到小病不出村。

社会福利：规划镇区建设综合养老服务中心，总面积不低于750平方米；规划各村建设养老服务中心，每个面积不低于350平方米。实施现有两所敬老院改扩建工程。新建乡镇级集中治丧场所一处，实现公益性公墓全覆盖。

商业金融：市场服务设施按中心镇区、中心村两级设置。镇区规划集贸市场、生产资料市场、超市，便利店等。各中心村根据实际情况，结合现状商业网点完善小型农副产品市场、超市，便利店等。

## 4.4 综合防灾体系



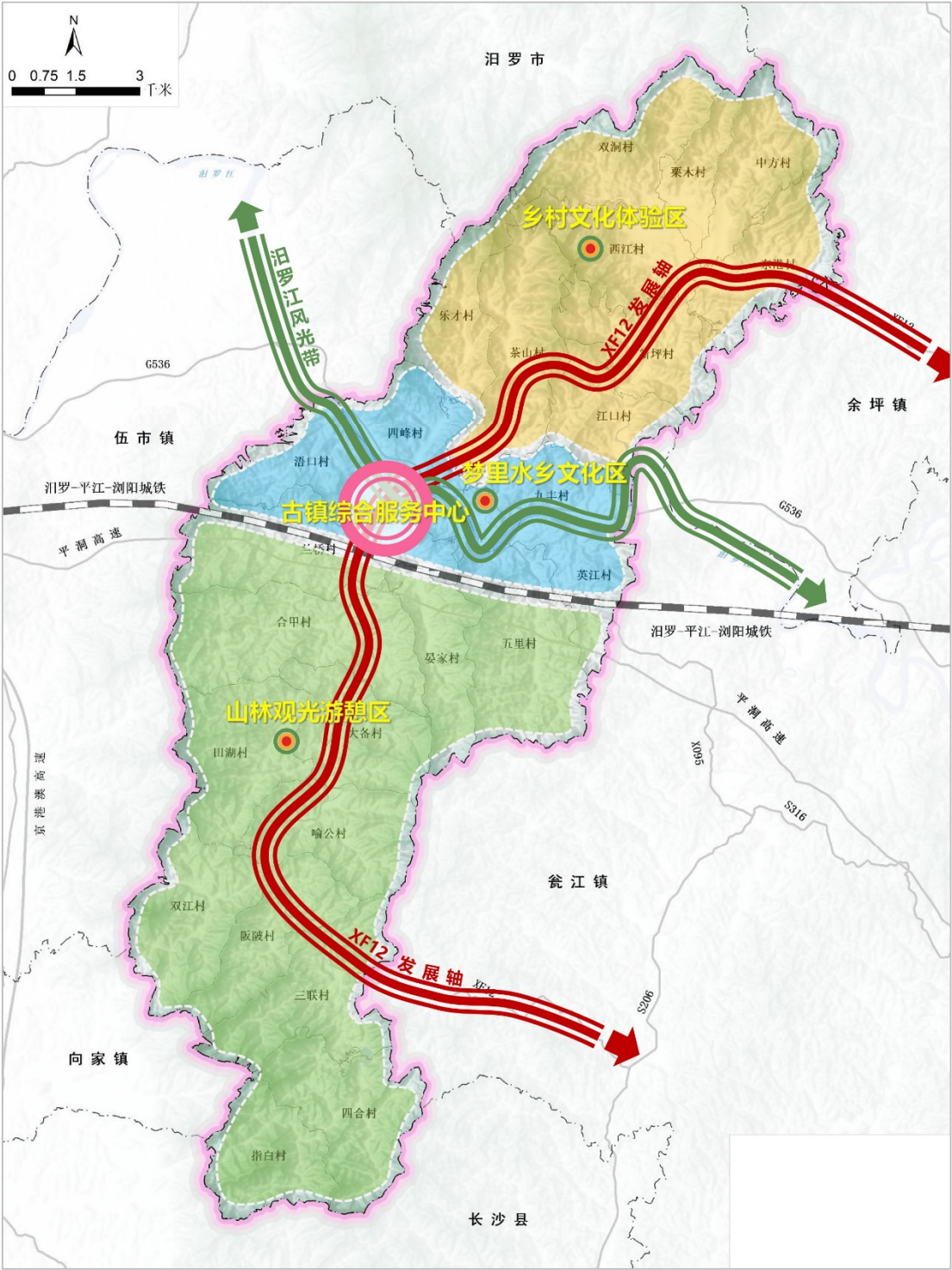
**构建全面、高效、可靠的公共安全保障体系，提升乡镇居民的生活质量和安全感。**防洪排涝规划：浯口镇防洪标准采用20年一遇标准，排涝标准为10年一遇。划定洪涝风险控制线397.95公顷，主要分布在汨罗江沿线区域。

消防规划：浯口镇区设置小型消防站，各乡村建立志愿消防队。镇区设全镇消防指挥中心，加强消防通讯建设，形成迅速通达的火警通讯网。

抗震规划：浯口镇抗震设防标准按6度设防；重要工程及生命线工程可在建设时适当调高抗震标准，按7度进行设防。

地质灾害防治：加强对威胁铁路、高速公路、国省干道、集镇、村镇、水库、矿区、学校附近的地质灾害隐患点监测预警；积极引导群众自主开展切坡建房避险搬迁、应急处置和简易监测，降低切坡建房引发地质灾害风险；严格执行建设工程地质灾害危险性评估制度和切坡建房风险防范制度，避免将城镇、重要设施建设在受地质灾害严重威胁的地带，防止工程建设诱发新的地质灾害。

## 4.5 产业发展定位



**结合生态和历史文化资源优势，推进农、文、旅结合，实现产业转型升级和特色旅游提升。**

一带：汨罗江风光带

一轴：XF12发展轴

古镇综合服务中心、梦里水乡文化区、乡村文化体验区、山林观光游憩区

## 05 镇区规划

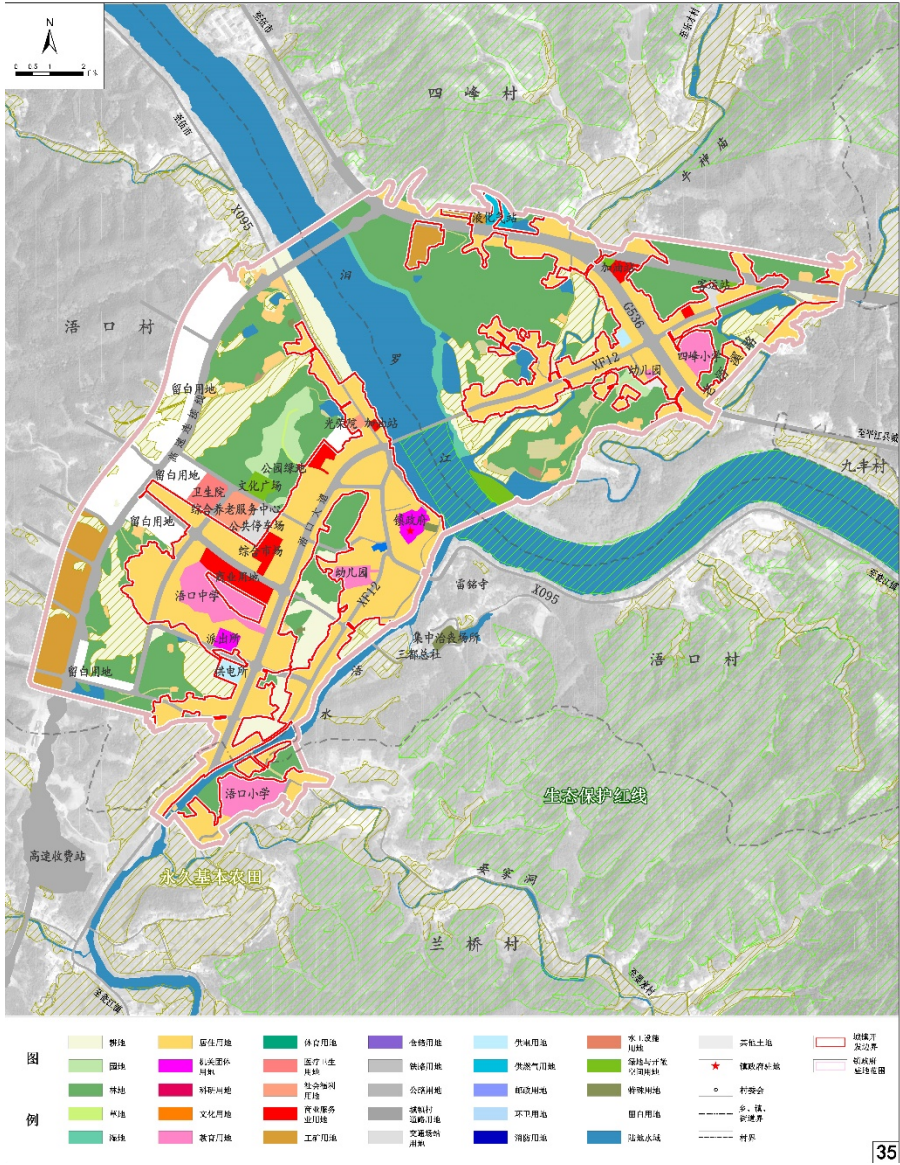
---

### 5.1 空间结构与用地布局

### 5.2 道路系统布局



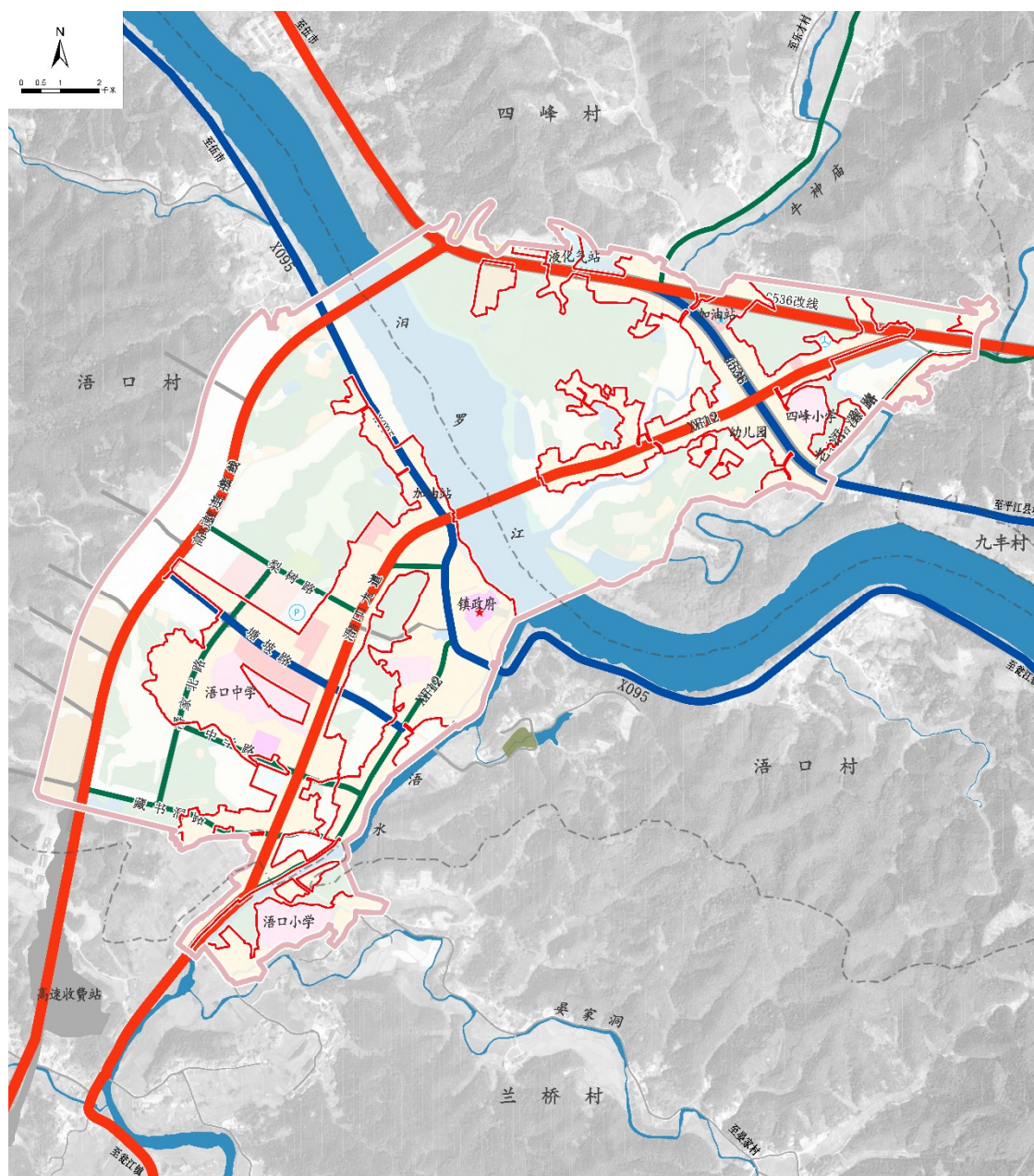
# 5.1 空间结构与用地布局



**规划内容—结合浯口镇已出让地块、十四五规划等项目，布局规划用地。**

- 1、落实塘坡路两侧建设用地供给；
- 2、落实十四五规划，新建卫生院、文化广场、供电所、派出所等项目；
- 3、结合浯口大道与塘坡路布局商业、综合市场、教育、医疗、客运和文化广场等设施，提升城镇空间品质；
- 4、结合G536改线，改建加油站、客运站，并与客运站同步新建综合运输服务所；
- 5、在老街区地块，结合水系，布置公共活动绿地，完善老镇区公共活动空间；
- 6、重点考虑镇区东侧位于汨罗江风景名胜区保护范围的特殊因素，加强保护汨罗江及沿江两侧生态空间，控制建设；
- 7、规划平益高速连接线为对外交通干道、浯口大道与塘坡路为生活性主干道，保留浯口大道现状宽度，结合地形构建畅通便捷的道路系统。

## 5.2 道路系统布局



**城镇道路分为主干路、次干路和支路3个等级。**

——**主干路规划。**规划形成“一横两纵”的主干道骨架。“一横”即G536，“两纵”即活口大道、高速连接线。主干路路网密度2.5千米/平方千米，间距控制在700-1000米，红线宽度控制在20-40米。

——**次干路规划。**次干道主要作为城镇功能组团之间联系通道，起到集疏交通流的作用，构成镇区道路网骨架。规划次干道包括塘坡路、X095。次干路路网密度2.3千米/平方千米，间距控制在300-500米，红线宽度控制在18-30米。

——**支路规划。**支路主要起集散交通的作用，支路路网密度2.0-4.0千米/平方千米，间距控制在150-250米，红线宽度9-20米。

## 06 实施保障机制

---

### 6.1 健全规划实施监督机制



## 6.1 健全规划实施监督机制

**□ 成立专项工作领导小组：**由乡镇党委书记或镇长担任组长，成员包括自然资源、农业、环保、建设等部门负责人。领导小组负责统筹协调规划实施中的重大问题，确保各部门协同推进。明确职责分工：制定详细的职责清单，明确每个部门和人员的具体任务，确保责任到人，形成“一把手”亲自抓、分管领导具体抓的工作格局。

**□ 定期检查与评估：**建立定期检查制度，对规划实施情况进行跟踪评估，每季度或半年向乡镇人大汇报规划实施情况，接受监督。每年邀请专家团队或第三方机构对规划实施效果进行独立评估，确保评估结果客观公正。引入绩效考核机制：将国土空间规划实施情况纳入乡镇政府年度绩效考核体系，对相关部门和责任人进行量化考核，奖优罚劣，确保规划任务按时完成。加强执法监督：加大对违法违规行为的查处力度，严厉打击非法占用耕地、破坏生态环境等行为，维护规划的严肃性和权威性。

**□ 组织村民参与规划：**在规划编制和实施过程中，充分征求村民意见，通过村民代表大会、听证会、公示等形式，确保规划符合村民的实际需求。加强宣传培训：通过宣传栏、广播、微信公众号、短视频等渠道，广泛宣传国土空间规划的重要性和具体内容，提高村民的认知和支持度。定期举办培训班，提升村干部和村民的规划意识和参与能力。建立公众反馈机制：设立专门的热线电话、邮箱或网络平台，接受村民的意见和建议，及时回应群众关切，增强规划的民主性和透明度。。