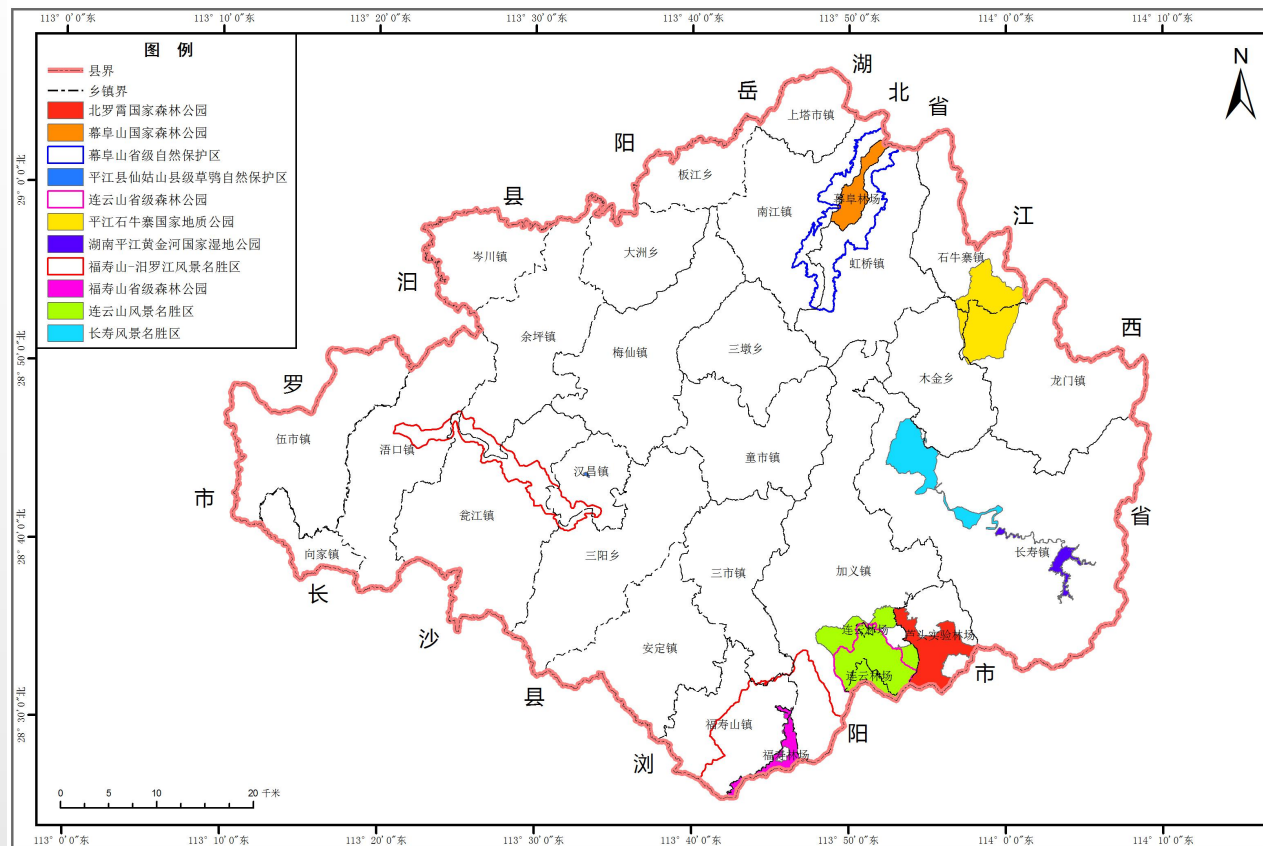


自然保护地

平江是湖南省重点林业县，有林地面积432.3万亩，占全县国土面积的69.9%。境内共有各类自然保护地10个（包括自然保护区、森林公园、风景名胜区、地质公园、湿地公园），其中国家级5个，自然保护地面积为53976.3公顷，占国土面积的13.11%。

平江县自然保护地位置示意图



自然保护地

一、自然保护区

我县自然保护区一个为**幕阜山省级自然保护区**：位于平江县东北部，地处湘鄂两省交界处，南北长19.4km，东西宽11.1km，西、南、东与本县南江镇、虹桥镇接壤，北与湖北省通城县交界。1995年经县人民政府批准成立县级保护区。2009年通过省人民政府批准成立省级自然保护区，保护区规划总面积7733.8公顷。



自然保护地—森林公园

二、森林公园

我县共有森林公园4个，为幕阜山国家级森林公园、北罗霄国家级森林公园、连云山省级森林公园、福寿山省级森林公园。

1.幕阜山国家级森林公园：幕阜山国家森林公园地处湘、鄂、赣三省交界的幕阜山脉主峰中上部，最高峰海拔1596米，为三省边界第一高峰，位于平江县东北部，前身为平江县幕阜国有林场，始建于1957年。其地理位置介于东经113°48'45"至3"52'42"，北纬28°57'22"至29°23'1"之间。公园下设办公室、财务室、生产技术股、规划建设股、生态安全股六个股室。现有干部职工99人，其中在职干部职工59人，退休职工40人。2001年省人民政府批准设立幕阜山省级森林公园；2005年国家林业局批准成立国家级森林公园，2009年省政府批准成立幕阜山省级自然保护区。公园森林面积2.5万亩，森林覆盖率96.5%，自然保护区面积12万亩，集体山林面积9.5万余亩。目前，幕阜山国家森林公园、幕阜山省级自然保护区、平江县幕阜国有林场实行“三块牌子、一套人马”的管理模式。

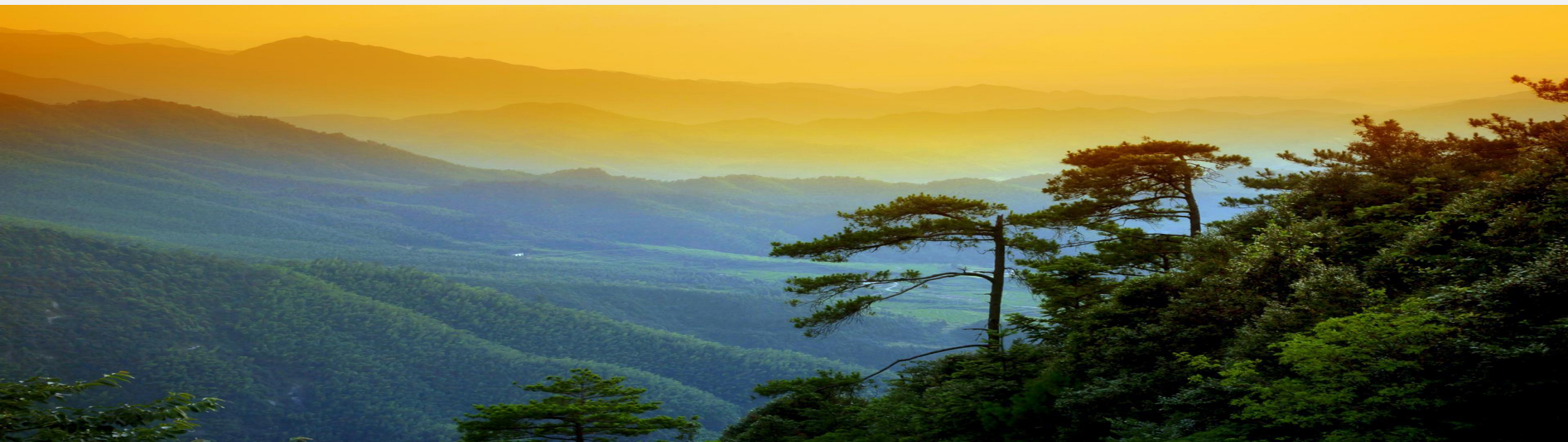
自然保护地—森林公园

2.北罗霄国家级森林公园：中南林业科技大学芦头实验林场原名平江国有芦头林场，始建于1956年8月。林场位于湖南省平江县东南面，罗霄山脉北部，距平江县城50公里，总面积4940公顷，森林覆盖率92%，森林总蓄积量43.31万立方米，有天然林2667.6公顷，公益林4732.6公顷。下设六个工区，18个护林点，一个瞭望台。林场现有职工总人数502人。代管一个村——芦头村，有村民700多人。



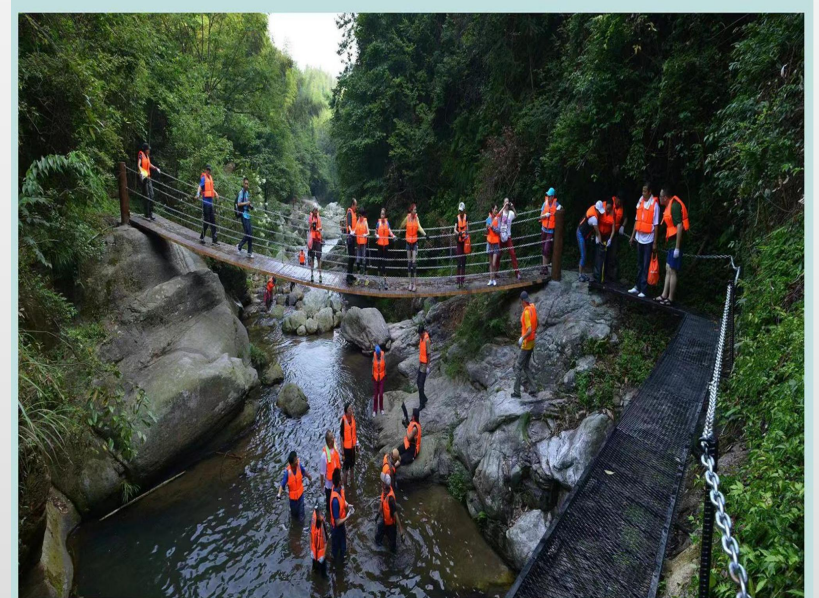
自然保护地—森林公园

2014年1月18日，经湖南省人民政府批准，平江国有芦头林场由平江县人民政府移交中南林业科技大学管理，同时更名为中南林业科技大学芦头实验林场，成为中南林直接管理的具有独立法人资格的二级管理机构，实行自主经营，独立核算、自负盈亏。2015年，林场由中南林业科技大学申报成立“湖南北罗霄国家森林公园”。2018年底，林场全面完成国有林场改革，成功转型为生态公益型林场，同时被定位省级公益一类事业单位，仍保留国有林场性质，继续享受国有林场的各项优惠政策，业务关系仍归口省林业主管部门管理。



自然保护地—森林公园

3.连云山省级森林公园：平江县国有连云林场始建于1958年，属公益性一类事业单位，隶属平江县林业局主管，2007年被湖南省人民政府批准为省级森林公园，规划面积3492.3公顷。位于平江东北部，系湘北第一高峰（海拔1600.4米）所在地，是罗霄山脉在湖南境内的第一大支脉。有山林经营总面积3.09万亩，其中国有面积14088.8亩，集体面积16779.5亩，活立木蓄积17万立方米，楠竹100万余根，森林覆盖率98.12%。全场有常住人口370人，职工141人，其中：在职职工81人，离退休60人。场部机关设5个职能股室，下设6个生产工区。



自然保护地—森林公园

4.福寿山省级森林公园：福寿山森林公园前身为平江县福寿国有林场，始建于1958年5月，地处平江县东南部，经营总面积1167.71hm²，最高峰轿顶山海拔1573m，森林覆盖率达96%，现有干部职工167人（其中退休职工49人）。2004年12月经省人民政府批准建立省级森林公园。



自然保护地—风景名胜区

三、风景名胜区

1.连云山省级风景名胜区

位于平江县境东部的加义镇，景区范围包括一个国有林场、四个行政村，连云林场、思源村、高墩村、连云村、丽江村，地理坐标为东经 $116^{\circ}49'01''$ 至 $116^{\circ}58'10''$ ，北纬 $28^{\circ}31'01''$ 至 $28^{\circ}36'55''$ 。其中核心景区主要位于连云林场、思源村、高墩村、连云村，境内最高峰连云山主峰海拔1600.4m，系罗霄山脉在湖南境内的第一大支脉，全脉有1000m以上的山峰19座，盘亘于罗霄山脉西端的湘、赣边陲，呈东北——西南走向。

景区批复总面积5800.00公顷，其中核心景区面积3850.00公顷，其它功能区面积1950.00公顷。

景区落图总面积5800.90公顷，其中核心景区面积3396.50公顷，其他功能区面积2404.4公顷。

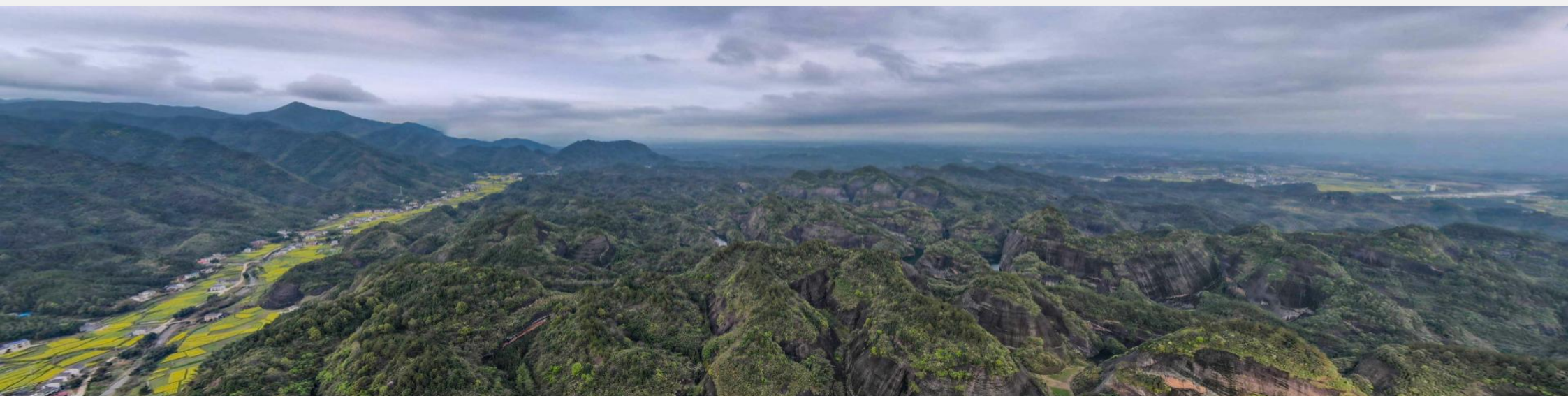


自然保护地—风景名胜区

2.长寿省级风景名胜区

位于平江县境东部，景区规划面积2840.00公顷，地理坐标为东经113°52'22"至113°59'49"，北纬28°40'39"至28°46'51"，最高海拔729米，由仙姑岩景区和夜合山景区构成，景区内地质构造奇特，景观资源丰富，景点数量众多，自然生态环境良好，人文历史厚重久远。

景区批复总面积2682.00公顷，其中核心景区面积760.00公顷，其它功能区面积1922.00公顷。景区落图总面积2806.13公顷，其中核心景区面积618.82公顷，其他功能区面积2187.31公顷。



自然保护地—风景名胜区分

三、风景名胜区

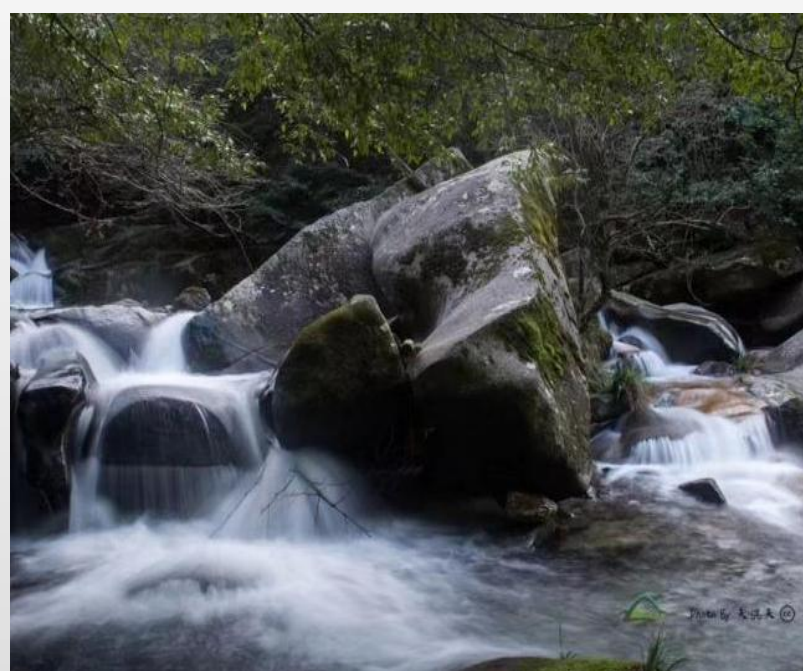
3.福寿山-汨罗江国家风景名胜区：区划范围包括两片、四点，两片为福寿山景域（11835.00公顷）与汨罗江景域（4745.00公顷），具体范围：福寿山景域（其中含福寿山森林公园）北起狮子冲3.，沿着献钟采育场与加义镇的交界线，往东到平江与浏阳的交界线，沿此界线一路南下，南至寒婆坳，西到高望山、鸭婆咀一线，西北基本沿山脚北延，地理位置 $28^{\circ}25'35''$ 至 $28^{\circ}33'50''$ ；汨罗江景域主要沿江呈东西向，西起浯口镇，东到怀甫公园西侧，地理位置为东经 $28^{\circ}40'30''$ 至 $28^{\circ}47'12''$ ；四点为县城附近的平江起义旧址、中共平江县委旧址、湘鄂赣革命纪念馆、杜甫墓祠四个独立景点。

景区批复总面积16580.00公顷，其中核心景区面积1080.00公顷，其它功能区面积15500.00公顷。

景区落图总面积16583.97公顷，其中核心景区面积1081.26公顷，其他功能区面积15502.71公顷。



自然保护地—风景名胜区



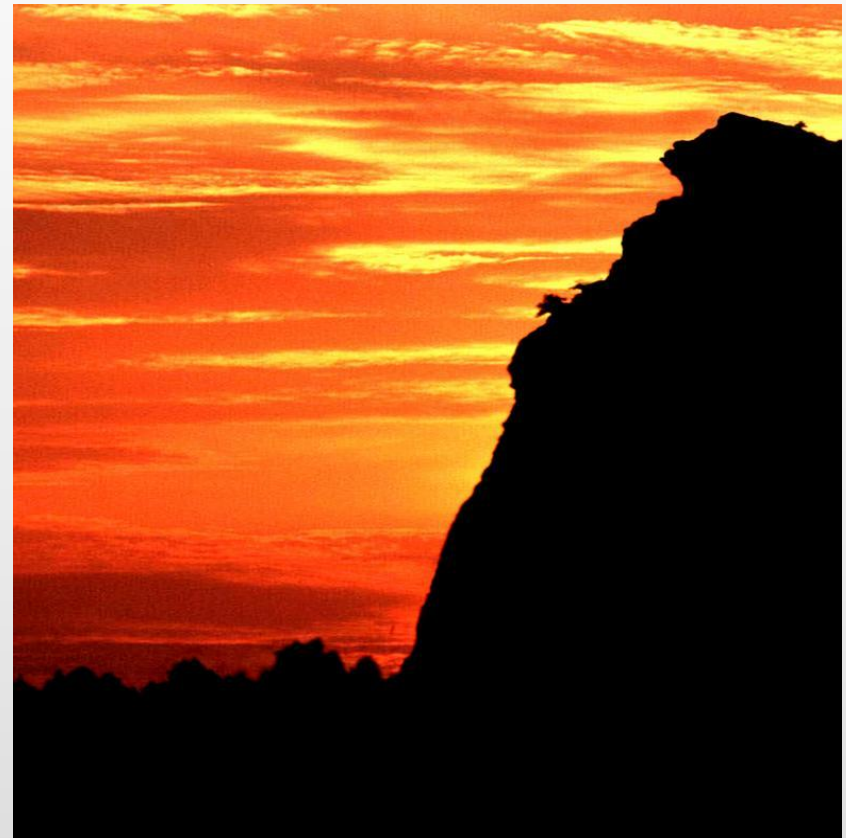
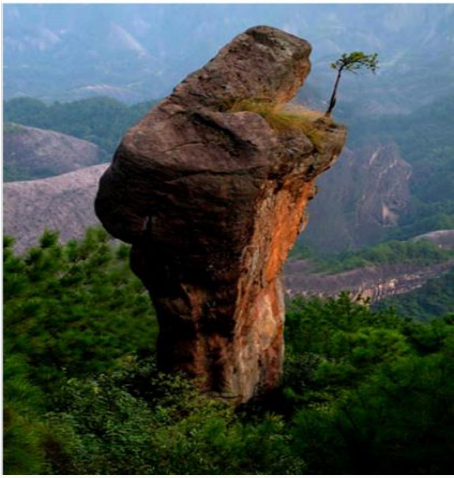
自然保护地—地质公园

四、地质公园

石牛寨国家地质公园：湖南平江石牛寨国家地质公园，位于湘鄂赣三省交汇处的平江县，面积51.53平方公里，系目前国内规模最大的丹霞地貌群落之一。公园景观以“十里绝壁、百里丹霞”为典型代表，地质遗迹多达170余处，其中国家级地质遗迹10处，可概括为“一牛二龟三关隘，四桥五寨六线天，七奇石八寺庙，百零八崖景无边”。石牛寨丹霞地貌类型多样，景观丰富，既有雄伟壮观的崖壁石寨、拔地而起的石峰石柱，也有狭窄幽深的线谷巷谷、天造地设的天生桥与洞穴，并有众多似人、似物、似禽、似兽、千变万化的象形景观。石牛寨历史悠久，早在宋朝就建有兵寨，历来是兵家必争之地，现存古兵寨遗址就有5处，山顶还保留着元末明初农民起义军抗击元军的山寨、长达2000米的古城墙以及石臼等，因此石牛寨又有着“十里绝壁、百里丹霞、千年古寨”之美誉。2016年4月，石牛寨被国土资源部批准为国家地质公园，同年成功创建国家级国土资源科普基地，2014年获批国家AAAA级景区，正在全力创建国家AAAAA级景区。



自然保护地—地质公园



自然保护地—湿地公园

湖南平江黄金河国家湿地公园：2014年，湖南平江黄金河国家湿地公园开始试点建设，它地处罗霄山脉腹地，依托于平江县长寿镇（原黄金洞乡）境内的黄金河、黄金洞水库及周边部分森林组成的湿地与森林复合生态系统，面积637.7公顷，其中湿地面积428.9公顷，湿地率为67.25%。



自然保护地—湿地公园

湖南平江黄金河国家湿地公园：湿地公园优良的水质、充足的水量和多样的生境以及所承载的深厚的文化内涵，在湖南是罕见的，具有较高的科学研究价值和保护价值。湿地公园处在我国三条候鸟迁徙路线之一的东线主干边缘上，其独特优越的地理环境为迁徙候鸟在罗霄山脉提供极佳的停歇、栖息与越冬场所。黄金河湿地是汨罗江源头重要湿地，是汨罗江和平江县生态系统的重要组成，是保障汨罗江和平江县生态安全的重要屏障。湖南平江黄金河国家湿地公园生态特征显著，生物多样性丰富。共有野生维管束植物168科535属922种，国家重点保护野生植物6种，分别为南方红豆杉、樟树、金荞麦、花榈木、野大豆和喜树。分布有脊椎动物计32目、82科、228种。Ⅱ级保护动物有14种，占湖南省内分布的珍稀濒危动物96种的14.58%，分别是：虎纹蛙、鸳鸯、红隼、白鹇、燕隼、松雀鹰、普通鵟、白尾鹇、褐翅鸦鹃、东方草鹛、领角鹛、领鸛、斑头鸛和小灵猫。